

Prognoza oddziaływania na środowisko dla projektu miejscowego planu zagospodarowania przestrzennego terenu „Wiatraczna - w rejonie ulic: Cichej i Promyka” w Milanówku

**PROGNOZA ODDZIAŁYWANIA NA ŚRODOWISKO DLA PROJEKTU MIEJSCOWEGO PLANU
ZAGOSPODAROWANIA PRZESTRZENNEGO TERENU „WIATRACZNA-W REJONIE ULIC: CICHEJ
I PROMYKA” W MILANÓWKU**

Sporządził:

2021 r. „**CICONIA – Ochrona Gniazd Bocianich**”

mgr inż. leśnik -ornitolog

Grzegorz Połutrenko

Aktualizacja 2023 r.

mgr inż. arch. kraj. Katarzyna Zantonowicz



.....
(podpis)

Milanówek, Grudzień 2023 r.

Spis treści

1. Wstęp	4
1.1. Podstawa formalno-prawna	4
2. Cele ochrony środowiska ustanowione na szczeblu międzynarodowym, wspólnotowym i krajowym, istotne z punktu widzenia realizowanego dokumentu oraz sposoby w jakich te cele i inne problemy środowiska zostały uwzględnione podczas opracowywania dokumentu, a także powiązania z innymi dokumentami	5
3. Informacje o powiązaniach z innymi dokumentami, głównych celach projektu planu oraz jego zawartości	6
3.2. Główne cele sporządzenia planu.....	7
3.3. Zawartość projektowanego dokumentu.....	7
4. Metodyka zastosowana przy sporządzaniu opracowania	10
5. Propozycje, dotyczące przewidywanych metod analizy skutków realizacji postanowień projektowanego dokumentu oraz częstotliwość jej przeprowadzania	10
6. Transgraniczne oddziaływanie na środowisko	11
7. Charakterystyka i stan środowiska przyrodniczego obszaru objętego opracowaniem	11
7.1. Geologia i geomorfologia.....	11
7.2. Surowce mineralne	12
7.3. Użytkowanie gruntów i gleby	12
7.4. Warunki hydrologiczne	13
7.4.1. Wody powierzchniowe	13
7.4.2. Wody podziemne	14
7.5. Klimat i powietrze.....	14
7.6. Walory krajobrazowe	16
7.7. Różnorodność biologiczna	16
7.7.1. Szata roślinna	16
7.7.2. Fauna.....	17
7.8. Powiązania przyrodnicze analizowanych obszarów z otoczeniem	17
7.8.1. Obszary i obiekty przyrodnicze prawnie chronione	17
7.8.2. Korytarze ekologiczne	20
8. Istniejące problemy ochrony środowiska istotne z punktu widzenia realizacji projektowanego dokumentu, w szczególności dotyczące obszarów podlegających ochronie na podstawie ustawy z dnia 16 kwietnia 2004 r. o ochronie przyrody	21
8.1. Zagrożenia dla środowiska glebowego, wód powierzchniowych i podziemnych	21
8.2. Zagrożenie powodziowe	21
8.3. Zanieczyszczenie powietrza oraz hałas	22
8.4. Zagrożenie osuwiskowe	25
8.5. Gospodarka odpadami	25
8.6. Zagrożenia dla form ochrony przyrody	25
8.7. Bariery antropogeniczne dla powiązań ekologicznych.....	29

9. Potencjalne zmiany stanu środowiska w przypadku braku realizacji projektowanego dokumentu	30
10. Przewidywane znaczące oddziaływania, w tym oddziaływania bezpośrednie, pośrednie, wtórne, skumulowane, krótkoterminowe, średnioterminowe i długoterminowe, stałe, chwilowe oraz pozytywne i negatywne, na cele i przedmioty obszaru Natura 2000 oraz integralność tego obszaru, a także na środowisko	31
10.1. Oddziaływanie na ludzi.....	34
10.2. Oddziaływanie na rośliny, zwierzęta oraz różnorodność biologiczną	35
10.3. Oddziaływanie na cele i przedmioty ochrony obszarów Natura 2000.....	37
10.4. Oddziaływanie na Warszawski Obszar Chronionego Krajobrazu	37
10.5. Oddziaływanie na pozostałe obszary objęte ochroną prawną	37
10.6. Oddziaływanie na powiązania przyrodnicze oraz korytarze migracyjne zwierząt i roślin	38
10.7. Oddziaływanie na krajobraz	38
10.8. Oddziaływanie na wody.....	38
Odprowadzanie wód opadowych na terenach o rozproszonej zabudowie Burszta-Adamik E., Lomotowski J.	39
10.9. Oddziaływanie na powietrze.....	39
10.10. Oddziaływanie na klimat.....	40
10.11. Oddziaływanie na powierzchnię ziemi.....	40
10.12. Oddziaływanie na zasoby naturalne.....	41
10.13. Oddziaływanie na zabytki i dobra materialne	41
11. Rozwiązania mające na celu zapobieganie, ograniczanie lub kompensację przyrodniczą negatywnych oddziaływań na środowisko, mogących być rezultatem realizacji projektowanego dokumentu, w szczególności na cele i przedmiot ochrony obszaru Natura 2000 oraz inegralność tego obszaru	42
12. Rozwiązania alternatywne do rozwiązań zawartych w projektowanym dokumencie wraz z uzasadnieniem ich wyboru	44
13. Streszczenie w języku niespecjalistycznym	44
14. Dokumenty i materiały źródłowe.....	47

1. Wstęp

1.1. Podstawa formalno-prawna

Przedmiotem niniejszego opracowania jest Prognoza oddziaływania na środowisko dla projektu miejscowego planu zagospodarowania przestrzennego terenu „Wiatraczna - w rejonie ulic: cichej i Promyka” w Milanówku, sporządzonego zgodnie z Uchwałą Nr 121/XI/19 Rady Miasta Milanówka z dnia 17 października 2019 roku w sprawie przystąpienia do sporządzania miejscowego planu zagospodarowania przestrzennego terenu „Wiatraczna - w rejonie ulic: Cichej i Promyka”

Podstawę prawną niniejszej prognozy stanowią:

- 1) ustawa z dnia 27 marca 2003 r. o planowaniu i zagospodarowaniu przestrzennym (Dz. U. z 2023 r. poz. 977 ze zm.) w związku z art. 66 ust. 2 i art. 67 ustawy z dnia 7 lipca 2023 r. o zmianie ustawy o planowaniu i zagospodarowaniu przestrzennym oraz niektórych innych ustaw (Dz. U. z 2023 r. poz. 1688);
- 2) ustawa z dnia 27 kwietnia 2001 r. Prawo ochrony środowiska (Dz.U. 2022 poz. 2556 ze zm.);
- 3) ustawa z dnia 3 października 2008 r. o udostępnianiu informacji o środowisku i jego ochronie, udziale społeczeństwa w ochronie środowiska oraz o ocenach oddziaływania na środowisko (Dz. U. z 2023 r. poz. 1094 ze zm.).

Opracowanie, w myśl art. 46 oraz art. 51 ustawy z dnia 3 października 2008 r. o udostępnianiu informacji o środowisku i jego ochronie, udziale społeczeństwa w ochronie środowiska oraz o ocenach oddziaływania na środowisko, stanowi integralną część procedury przeprowadzenia strategicznej oceny oddziaływania na środowisko.

Zakres i stopień szczegółowości informacji wymaganych w niniejszej prognozie jest zgodny ze stanowiskiem Regionalnego Dyrektora Ochrony Środowiska w Warszawie przedstawionym w piśmie – znak: WOOS-III.411.71.2020.MM z dnia 10 kwietnia 2020 r. oraz w piśmie Państwowego Powiatowego Inspektora Sanitarnego w Grodzisku Mazowieckim – znak: ZNS.717.2.2020.AT/2191 z dnia 12 marca 2020 r. Zakres prognozy jest zgodny z art. 51 ust. 2 ustawy z dnia 3 października 2008 r., o udostępnianiu informacji o środowisku i jego ochronie, udziale społeczeństwa w ochronie środowiska oraz o ocenach oddziaływania na środowisko.

2. Cele ochrony środowiska ustanowione na szczeblu międzynarodowym, wspólnotowym i krajowym, istotne z punktu widzenia realizowanego dokumentu oraz sposoby w jakich te cele i inne problemy środowiska zostały uwzględnione podczas opracowywania dokumentu, a także powiązania z innymi dokumentami

Ochrona środowiska na szczeblu międzynarodowym i wspólnotowym realizowana jest w Polsce, między innymi poprzez wprowadzenie odpowiednich aktów prawnych w tym ustaw i rozporządzeń.

W projektowanym miejscowym planie zagospodarowania przestrzennego (mpzp) oraz przy ocenie oddziaływania na środowisko, uwzględniono cele zawarte w dokumentach o znaczeniu lokalnym, krajowym i międzynarodowym, w szczególności dotyczące:

- działań na rzecz zapewnienia realizacji zasad zrównoważonego rozwoju, przystosowania do zmian klimatu, ochrony różnorodności biologicznej, zawarte w Ustawie z dnia 27 kwietnia 2001 r. Prawo ochrony środowiska, transponującej cele z dokumentów międzynarodowych do prawa polskiego – ustalenia planu uwzględniają zasadę zrównoważonego rozwoju;
- zapewnienia zrównoważonego i harmonijnego rozwoju województwa poprzez ochronę wód podziemnych i powierzchniowych; przestrzegania zasady minimalizowania kolizji i konfliktów przestrzennych, polegającej na wyborze rozwiązań neutralnych przyrodniczo, a w przypadku ich braku rozwiązań najmniej kolizyjnych; utrzymania walorów środowiska przyrodniczego i krajobrazu – zgodnie z wytycznymi *Planu Zagospodarowania Przestrzennego Województwa Mazowieckiego* – w mpzp uwzględniono wytyczne PZPWM;
- utrzymania norm odnośnie jakości gleb określonych w przepisach szczegółowych - ustawa z dnia 3 lutego 1995r. o ochronie gruntów rolnych i leśnych – niewprowadzanie przeznaczeń i obiektów mogących obniżyć jakość gleby w stopniu znaczącym;
- ochrony wód powierzchniowych i podziemnych oraz prowadzenia odpowiedniej gospodarki wodno-ściekowej określonej w przepisach szczegółowych – ustawa z dnia 20 lipca 2017 r. Prawo wodne, ustawa z dnia 27 kwietnia 2001 r. Prawo ochrony środowiska; ustawa z dnia 7 czerwca 2001r. o zbiorowym zaopatrzeniu w wodę i zbiorowym odprowadzaniu ścieków, Ramowa Dyrektywa Wodna, Program wodno-środowiskowy kraju, Plan gospodarowania wodami w obszarze dorzecza Wisły – w planie uwzględniono konieczność ochrony wód podziemnych i powierzchniowych;

- utrzymania norm odnośnie dopuszczalnych poziomów hałasu w środowisku, określonych w przepisach szczegółowych, tj.: ustawa Prawo ochrony środowiska z dnia 27 kwietnia 2001 r. oraz odpowiednie rozporządzenia do niej;
- ochrony korytarzy ekologicznych, siedlisk przyrodniczych, różnorodności biologicznej – Ustawa z dnia 16 kwietnia 2004 r. o ochronie przyrody, Krajowa Strategia Ochrony i Umiarkowanego Użytkowania Różnorodności Biologicznej, która jest przełożeniem Konwencji o różnorodności biologicznej z 1992 r. (Rio de Janeiro), Dyrektywa Siedliskowa oraz Dyrektywa Ptasia.

Ustalenia planu umożliwiają prowadzenie polityki przestrzennej gminy z uwzględnieniem działań i celów wyznaczonych w dokumentach strategicznych, w zakresie ochrony środowiska i planowania przestrzennego.

3. Informacje o powiązaniach z innymi dokumentami, głównych celach projektu planu oraz jego zawartości

3.1. Powiązania z innymi dokumentami

Do najważniejszych dokumentów o charakterze strategicznym, z którymi powiązany jest projekt przedmiotowego planu wraz z prognozą oddziaływania na środowisko zaliczono:

- *Krajowy program ochrony powietrza do roku 2020 (z perspektywą do 2030) wraz z Aktualizacją Krajowego Programu Ochrony Powietrza do 2025 r. (z perspektywą do 2030 r. oraz do 2040 r.),*
- *Politykę ekologiczną państwa 2030 (PEP2030),*
- *Długookresową Strategię Rozwoju Kraju – Polska 2030. Trzecia fala nowoczesności,*
- *Plan Zagospodarowania Przestrzennego Województwa Mazowieckiego 2018,*
- *Strategię rozwoju województwa mazowieckiego 2030+. Innowacyjne Mazowsze,*
- *Program ochrony środowiska dla województwa mazowieckiego do 2030 r.,*
- *Gminny Program Rewitalizacji miasta Milanówka na lata 2017-2023,*
- *Gminny Program Ochrony Środowiska dla miasta Milanówka na lata 2020-2023 z perspektywą 2027 roku,*
- *Studium uwarunkowań i kierunków zagospodarowania przestrzennego miasta Milanówka.*

3.2. Główne cele sporządzenia planu

Celem opracowania miejscowego planu zagospodarowania przestrzennego jest przyjęcie ustaleń, które pomogą w tworzeniu spójnej polityki gospodarowania przestrzenią na terenie miasta Milanówka oraz umożliwią jego rozwój gospodarczy z uwzględnieniem konieczności ochrony zasobów przyrodniczych. Uchwalenie nowego planu umożliwi kształtowanie przestrzeni w zakresie zabudowy mieszkaniowej.

Celem prognozy sporządzonej do niniejszego dokumentu jest identyfikacja prawdopodobnych oddziaływań na środowisko ustaleń dokumentu, określenie rozwiązań eliminujących, ograniczających lub kompensujących negatywne oddziaływania na środowisko oraz w miarę potrzeb przedstawienie rozwiązań alternatywnych.

3.3. Zawartość projektowanego dokumentu

Obszar miejscowego planu zagospodarowania przestrzennego terenu „Wiatraczna - w rejonie ulic: Cichej i Promyka” położony jest na peryferiach Milanówka, na południowy wschód od centrum miasta. Tereny opracowania zajmują powierzchnię około 1,8 ha. Granice obszaru objętego projektowanym planem zostały wyznaczone przez Radę Miasta Milanówka w uchwale Nr 121/XI/19 Rady Miasta Milanówka z dnia 17 października 2019 roku w sprawie przystąpienia do sporządzania miejscowego planu zagospodarowania przestrzennego terenu „Wiatraczna - w rejonie ulic: Cichej i Promyka”. Projekt planu obejmuje obszar w kształcie zbliżonym do trapezu o wymiarach 250-300 na 70 m. Teren objęty zapisami projektu planu obejmuje od południa ul. Cichą od zachodu ul. Uroczą, od wschodu ul. Wiatraczną i od północy przebiega północną krawędzią działki nr ew. 95/9. obręb 06-15. Na obszarze zmiany planu występują następujące użytki gruntowe: Ls, Ls VI i R VI.

Na obszarze objętym opracowaniem obowiązywał (od 2003 do początku 2018 r.) miejscowy plan zagospodarowania przestrzennego tzw.: „plan Wiatraczna-1” uchwalony uchwałą nr 56/VII/03 Rady Miasta Milanówka z dnia 17 czerwca 2003 r. w sprawie zatwierdzenia miejscowego planu zagospodarowania przestrzennego terenu „Wiatraczna-1” w Milanówku, położonego między ulicą Miłą, Wiatraczną, Wierzbową, Szkolną i Rowem Grudowskim oraz uchwałą nr 94/X/03 Rady Miasta Milanówka z dnia 28 października 2003 r. w sprawie zmian uchwały nr 56/VII/03 Rady Miasta Milanówka z dnia 17 czerwca 2003 r. w sprawie zatwierdzenia miejscowego planu zagospodarowania przestrzennego terenu „Wiatraczna-1” w Milanówku, położonego między ulicą Miłą, Wiatraczną, Wierzbową, Szkolną i rowem Grudowskim. Analizowany obszar w ww. planie przeznaczony był pod „ekstensywną zabudowę mieszkaniową jednorodzinną na działkach leśnych” oraz pod „ekstensywną zabudowę mieszkaniową jednorodzinną”, a także pod układ dróg o klasie

dojazdowej. Wyrokami Wojewódzkiego Sądu Administracyjnego z dnia 7 grudnia 2017 r. stwierdzono nieważność uchwał uchwalających ww. plan (Sygn. akt IV SA/Wa 2370/17 oraz IV SA/Wa 2371/17). W związku z powyższym w 2019 roku przystąpiono do sporządzenia nowego miejscowego planu zagospodarowania przestrzennego.

Cały obszar zmiany planu położony jest w Warszawskim Obszarze Chronionego Krajobrazu. Został on ustanowiony na mocy Rozporządzenia Nr 117 Wojewody Mazowieckiego z dnia 29 sierpnia 1997 r. (Dz. Urz. Woj. Warszawskiego Nr 43 poz. 149, nowelizacja Dz. Urz. Woj. Maz. Nr 93 poz. 911 z dnia 3 sierpnia 2000 r.) w sprawie utworzenia obszaru chronionego krajobrazu na terenie województwa warszawskiego. W Studium uwarunkowań i kierunków zagospodarowania przestrzennego miasta Milanówka analizowany obszar położony jest na „terenach zurbanizowanych i przeznaczonych do urbanizacji w planie ogólnym miasta, na których polityka przestrzenna powinna być prowadzona zgodnie z tym planem”.

Ustalenia projektowanego miejscowego planu zagospodarowania przestrzennego

Plan ustala przeznaczenie i zasady zagospodarowania terenów oznaczonych symbolami:

- MN – tereny zabudowy mieszkaniowej jednorodzinnej
- KDL- teren drogi publicznej klasy lokalnej
- KDD- tereny dróg publicznych klasy dojazdowej
- KDW - teren drogi wewnętrznej

Po uprawomocnieniu się wyroków stwierdzających nieważność planu „Wiatraczna-1” grunty leśne położone na analizowanym obszarze utraciły możliwość realizacji zabudowy mieszkaniowej jednorodzinnej na podstawie planu miejscowego. Co więcej występowanie gruntów leśnych uniemożliwia również realizację zabudowy na podstawie decyzji o warunkach zabudowy i zagospodarowania terenu (tzw. decyzji WZ), gdyż przeznaczenie pod zabudowę gruntów leśnych możliwe jest wyłącznie na skutek zmiany przeznaczenia tych gruntów na cele nieleśne, a zmiana ta jest możliwa wyłącznie w formie uchwalenia planu miejscowego.

Dla terenów MN plan ustala następujące zasady i ograniczenia najistotniejsze z punktu ochrony środowiska:

- teren zabudowy mieszkaniowej jednorodzinnej wolnostojącej i bliźniaczej (dla 1.MN) oraz zabudowy jednorodzinnej wolnostojącej (dla 2.MN) ,

- możliwość lokalizacji na jednej działce tylko jednego budynku mieszkalnego,
- możliwość realizacji w budynkach lokali użytkowych o funkcji nieuciążliwych,
- zakaz realizacji usług handlu o powierzchni sprzedaży większej niż 100 m²,
- dopuszczenie infrastruktury towarzyszącej w tym urządzeń do odbioru wód opadowych i roztopowych,
- zakaz lokalizacji kondygnacji podziemnych,
- maksymalną intensywność zabudowy na działce budowlanej nie więcej niż 0,75 (dla 1.MN) i niż 0,6 (dla 2.MN),
- minimalną intensywność zabudowy nie mniej niż 0,1,
- powierzchnię zabudowy nie więcej niż 25% powierzchni działki (dla 1.MN) oraz 20% (dla 2.MN),
- udział powierzchni biologicznie czynnej na działce budowlanej nie mniej niż 70% (dla 1.MN) i 80% (dla 2.MN),
- maksymalną liczbę kondygnacji i wysokość zabudowy,
- kolorystykę dachów i budynków,
- wskazuje zieleń niezbędną do zachowania oraz drzewa o największej wartości przyrodniczej,
- zakazuje lokalizacji przedsięwzięć mogących znacząco oddziaływać na środowisko oraz zakładów stwarzających zagrożenie dla życia i zdrowia ludzi,
- nakazuje ochronę wód powierzchniowych i podziemnych,
- nakazuje ochronę przed hałasem i zapewnienie właściwego standardu akustycznego,
- nakazuje ochronę przed zanieczyszczeniem powietrza,
- nakazuje ochronę przed nadmiernym promieniowaniem elektromagnetycznym,
- nakazuje konieczność uwzględnienia ochrony jerzyka i innych ptaków chronionych,
- dopuszcza realizację rozwiązań służących ochronie środowiska oraz mitygacji i adaptacji do zmian klimatu,
- wskazuje lokalizację całego obszaru planu w granicach Warszawskiego Obszaru Chronionego Krajobrazu,
- wyznacza pas technologiczny linii elektroenergetycznej 110 kV i określa sposób jego zagospodarowania,
- określa zasady modernizacji, rozbudowy i budowy systemów komunikacji,
- określa zasady modernizacji, rozbudowy i budowy infrastruktury technicznej,
- określa zasady gospodarowania odpadami,
- Określa sposoby i terminy tymczasowego zagospodarowania, urządzania i użytkowania terenów,
- ustala minimalną powierzchnię nowo wydzielanej działki budowlanej na nie mniej 1200 m² (dla 1.MN) i 2000 m² (dla 2.MN).

Część z powyższych zapisów dotyczy całego obszaru planu.

Dla terenów dróg oznaczonych symbolami 1.KDL, 1.KDD, 2.KDD i 1.KDW ustalono następujące zasady istotne z punktu ochrony środowiska:

- plan dopuszcza realizację zagospodarowania towarzyszącego przeznaczeniu terenu w tym: dróg rowerowych, zieleni komponowanej i urządzeń i obiektów służących retencjonowaniu wód opadowych,
- udział powierzchni biologicznie czynnej nie mniej niż 5% dla 1.KDL, 2.KDD i 1.KDW oraz nie mniej niż 15% dla 1KDD,
- pozostałe zasady określone dla dróg, istotne z punktu ochrony środowiska to ogólne zasady określone dla pozostałych rodzajów przeznaczenia terenu.

4. Metodyka zastosowana przy sporządzaniu opracowania

Prognozę sporządzono na podstawie rozpoznania terenowych uwarunkowań środowiskowych i walorów krajobrazowych, identyfikacji potencjalnych zagrożeń i uciążliwości, analizy dostępnych opracowań planistycznych oraz dokumentów na poziomie gminy, powiatu, województwa i kraju, a także innych informacji dostarczonych przez zleceniodawcę. Uwzględniono cele najważniejszych dokumentów o znaczeniu krajowym, wojewódzkim, powiatowym i gminnym.

Informacje zawarte w prognozie zostały opracowane stosownie do stanu współczesnej wiedzy i metod oceny, dostosowane do zawartości i stopnia szczegółowości planu oraz etapu przyjęcia dokumentu w procesie opracowania projektów dokumentów powiązanych z przedmiotowym mpzp.

W prognozie przeanalizowano wpływ ustaleń projektowanego dokumentu na środowisko przyrodnicze, zgodnie z wymogami ustawy z dnia 3 października 2008 r. o udostępnianiu informacji o środowisku i jego ochronie, udziale społeczeństwa w ochronie środowiska oraz o ocenach oddziaływania na środowisko.

5. Propozycje, dotyczące przewidywanych metod analizy skutków realizacji postanowień projektowanego dokumentu oraz częstotliwość jej przeprowadzania

Analiza skutków zapisów projektu miejscowego planu zagospodarowania przestrzennego zawartych w niniejszym opracowaniu będzie odbywała się w ramach

Państwowego Monitoringu Środowiska, nadzorowanego przez GIOŚ. Wyniki tych prac są prezentowane w corocznych raportach publikowanych w formie ogólnodostępnych opracowań. Systematyczny monitoring powietrza, gleb, wód powierzchniowych i podziemnych itp. pozwala ocenić tendencje zmian środowiska oraz kierunki jego ochrony.

6. Transgraniczne oddziaływanie na środowisko

Z uwagi na usytuowanie Miasta Milanówka w stosunku do granic kraju, realizacja ustaleń planu nie będzie skutkowałą powstawaniem transgranicznych oddziaływań w rozumieniu art. 104 ustawa z dnia 3 października 2008 r. o udostępnianiu informacji o środowisku i jego ochronie, udziale społeczeństwa w ochronie środowiska oraz o ocenach oddziaływania na środowisko. Przewiduje się, że ustalenia zaproponowane w projektowanym dokumencie nie będą skutkowałą powstaniem oddziaływań o zasięgu ponadlokalnym.

7. Charakterystyka i stan środowiska przyrodniczego obszaru objętego opracowaniem

7.1. Geologia i geomorfologia

Dla kształtowania się rzeźby oraz warunków gruntowych ogromne znaczenie miały procesy i akumulacje materiału skalnego związane z kolejnymi zlodowaceniami. Poprzedzone zostały one w pliocenie powstaniem rozległego zbiornika jeziorzyskowego i sedymentacją ilów pstrych, które obecnie mają duże znaczenie, jako warstwa izolacyjna dla zbiornika wód w utworach oligocenu. Na powierzchni terenu opracowania występują jednak jedynie utwory czwartorzędowe. Łądolód najstarszego zlodowacenia pokrył okolice Milanówka całkowicie i pozostawił gliny zwałowe zachowane w obniżeniach podłoża. Po jego ustąpieniu, formowane były doliny rzeczne, których obecność (doliny kopalne) stwierdza się aktualnie na głębokości 80 m. Kolejną serię glacialną stanowią osady zlodowacenia południowopolskiego - miąższy pakiet glin zwałowych. Następujący po tym interglacjał mazowiecki charakteryzuje się sedymentacją osadów rzecznych. Nasunięcie łądolodu stadiału maksymalnego poprzedziła akumulacja serii zastoiskowych w rozległym zbiorniku. Lodowiec tego okresu pokrył cały teren, pozostawiając zwarty poziom glin zwałowych. W okresie interstadialnym znów formowały się doliny rzeczne. Zbliżanie się zlodowacenia mazowiecko-podlaskiego dokumentują ility warwowe i piaski zastoiskowe. Łądolód stadiału mazowiecko-podlaskiego pozostawił cienką warstwę glin zwałowych oraz liczne formy

związane z deglacją. W okresie interglacjalnym nastąpił szybki rozpad lodowca na szereg brył, pomiędzy którymi uruchomiła się sieć dolin roztopowych. Efektem swobodnego przepływu wód są osady wodnolodowcowe tworzące zwartą pokrywę na tym obszarze. Łądołód stadiału północnomazowieckiego nie dotarł do omawianego terenu. W okresie interglacjalnym eemskiego rozwijała się sedymentacja limniczna w zagłębieniach powierzchni. W czasie zlodowacenia północnopolskiego omawiany obszar podlegał działaniu intensywnych procesów erozyjno-denudacyjnych. Liczne strumienie usypywały stożki napływowe. W końcu plejstocenu i na początku holocenu rozwinęły się procesy eoliczne, w okresie tym nastąpiło również wcięcie się rzek i akumulacja tarasów zalewowych oraz kontynuacja akumulacji w obniżeniach. Procesy holoceniowe zmieniły jednak rzeźbę tego rejonu w bardzo nieznacznym stopniu.

Najniżej położony punkt miasta, (ok. 90,5 m n.p.m.) znajduje się w północnej jego części, w dolinie Rokitnicy. W kierunku południowym teren lekko wznosi się osiągając największą wysokość na południe od linii ulic Cicha – Wiatraczna (ok. 112 m n.p.m.). W obszarze opracowania wysokość terenu kształtuje się na poziomie od 101,9 do 105,4 m n.p.m.

7.2. Surowce mineralne

Na terenie miasta, w jego północno-wschodniej części, występuje udokumentowane złożo surowców mineralnych. Jest to złożo iłóv poznańskich „Leonóv” - udokumentowane w 1967 r w kategorii B. Zasoby tego złoża wynoszą 376 tys. m³. Było ono eksploatowane przez Grodziskie Zakłady Terenowe Materiałóv Budowlanych do 1971 roku. W północno - zachodniej części gminy (praktycznie na granicy Milanóvka i na terenie Grodziska Maz.) zlokalizowane jest złożo surowców ilastych ceramiki budowlanej „Henryków”.

Na terenie opracowania nie występują złoża surowców mineralnych, ani obszary prognostyczne i perspektywiczne ich występowania.

7.3. Użytkowanie gruntóv i gleby

Obszar opracowania nie jest użytkowany rolniczo. W większości stanowi teren leśny lub porośnięty roślinnością wysoką na gruntach rolnych. W jego granicach przeważają gleby o dość małym stopniu przekształcenia. Część terenu opracowania stanowią grunty pod drogami.

7.4. Warunki hydrologiczne

W granicach Milanówka występują dwa piętra wodonośne - czwartorzędowe i trzeciorzędowe. Pomimo, że w regionie największe znaczenie praktyczne mają wody z poziomu czwartorzędowego, w mieście zaopatrzenie w wodę odbywa się przede wszystkim z poziomu trzeciorzędowego. Czwartorzędowe piętro wodonośne występuje w lodowcowych piaskach i żwirach. Główny użytkowy poziom tworzą dwa, lokalnie trzy piętra utworów przepuszczalnych powiązanych ze sobą hydraulicznie. Najpłytsze wody gruntowe mogą występować już tuż pod powierzchnią terenu. Podstawowym źródłem zasilania pierwszej warstwy wodonośnej jest infiltracja wód opadowych oraz dopływ powierzchniowy i podziemny z południa. Brak izolacji warstw pozwala na przedostawanie się do nich zanieczyszczeń. Jakość ujmowanych z nich wód nie należy do wysokich. Według Studium uwarunkowań i kierunków zagospodarowania przestrzennego miasta Milanówka (1998 r.) oraz archiwalnego Opracowania ekofizjograficznego miasta Milanówka (2006 r.) w przeważającej, centralnej i południowej, części analizowanego obszaru głębokość zwierciadła wody gruntowej, przy stanie zbliżonym do wysokiego, wynosi 3-4 m p.p.t.

7.4.1. Wody powierzchniowe

Tereny objęte analizą należą do obszaru dorzecza Wisły, regionu wodnego Środkowej Wisły. Obszar opracowania odwadniany jest przez Rów Grudowski. Najbliższymi wodami powierzchniowymi są wody o kodzie RW2000172728689 Rokitnica od źródeł do Zimnej Wody, z Zimną Wodą dla której stan chemiczny określono jako dobry natomiast stan ogólny jako zły. W ocenie ryzyka nieosiągnięcia celu środowiskowego jednolitą część wód określono jako zagrożoną. W zlewni JCWP występuje presja rolnicza. W programie działań zaplanowano wszystkie możliwe działania mające na celu ograniczenie tej presji tak, aby możliwe było osiągnięcie wskaźników zgodnych z wartościami dobrego stanu. Z uwagi jednak na czas niezbędny dla wdrożenia działań, a także okres niezbędny aby wdrożone działania przyniosły wymierne efekty, dobry stan będzie mógł być osiągnięty do roku 2027. Zapisy projektu planu nie będą miały wpływu na wody powierzchniowe w obszarze planu i poza jego granicami. Przez obszar planu na małej jego powierzchni przebiega ciek wodny-Rów Grudowski stanowiący dopływ rzeki Rokitnicy.

7.4.2. Wody podziemne

Teren opracowania położony jest w jednolitej części wód podziemnych obszarze 65 jednolitych części wód podziemnych (PLGW200065). Obszar ten zajmuje powierzchnię 3184,3 km². Stan ilościowy JCWPd określono jako dobry, stan chemiczny jako dobry, niezagrażony nieosiągnięciem dobrego stanu zarówno ilościowego jak i jakościowego.

Obszar opracowania leży w granicach strefy o bardzo dużym zagrożeniu degradacji wód głównego użytkowego poziomu. Piętro wodonośne trzeciorzędowe ma znaczenie regionalne. Ukształtowane zostało w subniecce warszawskiej, gdzie występują wodonośne piaski pliocenu, miocenu i oligocenu, jednak znaczenie praktyczne mają w zasadzie jedynie te ostatnie. Poziom oligoceński został zaklasyfikowany do Głównego Zbiornika Wód Podziemnych (GZWP) – Subniecka Warszawska. Zbiornik GZWP nr 2151 – „Subniecka warszawska – część centralna” o powierzchni 17500 km² to również paleogeńsko-neogeński zbiornik porowy, stanowi część centralną zbiornika GZWP nr 215 traktowaną jako oddzielna jednostka; jego warstwa wodonośna wytworzona jest w utworach czwartorzędowych zaś jej średnia głębokość to ok. 180 m. Nie posiada on strefy ochronnej z powodu występowania naturalnych zabezpieczeń, które chronią jego wody przed zanieczyszczeniami pochodzącymi z powierzchni ziemi;

Poziom ten jest dobrze odizolowany od powierzchni terenu, jednak miejscami w jego nadkładzie występują tzw. okna hydrogeologiczne pozwalające na jego zasilanie oraz dopływ zanieczyszczeń. W związku z nadmierną eksploatacją wód oligoceńskich w rejonie Warszawy rozwinął się lej depresyjny, który w Milanówku sięga ok. 10 m w stosunku do stanu wyjściowego. Ze względu na ocenę potencjalnego zagrożenia wód w GZWP rejon miasta jest zaliczany do Obszaru Najwyższej Ochrony (ONO).

7.5. Klimat i powietrze

Milanówek znajduje się w obrębie Mazowiecko - Podlaskiego regionu klimatycznego o przewadze cech kontynentalnych. Klimat jest nieco cieplejszy niż klimat sąsiednich makroregionów, gdyż średnia temperatura powietrza wynosi 7,5 - 8,0°C. Średnie temperatury miesięczne kształtują się na poziomie od +18 °C w lipcu do -2 °C w styczniu. Liczba dni pochmurnych wynosi 120, a dni pogodnych 57. Czas trwania lata to ok. 100 dni a zimy - 93. Okres wegetacyjny trwa 200-215 dni. Średnie roczne sumy opadów kształtują się na poziomie 535 mm i są niższe od średnich dla terenu Polski (600 mm). Dominujące kierunki wiatrów to zachodnie i północno-zachodnie.

Na klimat rejonu objętego opracowaniem ma wpływ obecność obszarów zalesionych o założeniu leśno-parkowym. Zwarte zbiorowiska zieleni wysokiej regulują bilans wodny

zwiększając wilgotność powietrza, obniżają prędkość wiatru i łagodząc dobowe i roczne amplitudy temperatury.

Stan powietrza

Prowadzony przez Główny Inspektorat Ochrony Środowiska monitoring jakości powietrza dzieli województwo mazowieckie na cztery strefy: aglomerację Warszawską, miasto Płock, miasto Radom oraz strefę mazowiecką (obejmującą pozostały obszar województwa). Gmina Milanówek została zaliczona do strefy mazowieckiej. Na podstawie przeprowadzonego monitoringu i analizy pozyskanych danych w strefie mazowieckiej wytypowano substancje, dla których poziom dopuszczalny lub docelowy został przekroczony według kryteriów ochrony zdrowia (PM10, PM2,5 oraz BaP) i określono dla tych zanieczyszczeń klasę C. Pozostałe substancje mieściły się w normach i zaliczono je do klasy A.

Ocena jakości powietrza w strefie mazowieckiej za rok 2022 – kryterium ochrony zdrowia (źródło: GIOŚ, 2021)

Nazwa strefy	Symbol klasy wynikowej dla poszczególnych zanieczyszczeń dla obszaru całej strefy											
	SO ₂	NO ₂	PM10	Pb	C ₆ H ₆	CO	O ₃	As	Cd	Ni	BaP	PM2,5
Strefa mazowiecka	A	A	A	A	A	A	A	A	A	A	C	A1

źródło: GIOŚ 2023, Roczna ocena jakości powietrza w województwie mazowieckim za 2022 r.

W przypadku oceny jakości powietrza według kryteriów ochrony roślin, w 2020 roku w strefie mazowieckiej normy nie zostały przekroczone

Ocena jakości powietrza w strefie mazowieckiej za rok 2022 – kryterium ochrony roślin (źródło: GIOŚ, 2022)

Nazwa strefy	Klasa strefy dla poszczególnych zanieczyszczeń		
	SO ₂	NO _x	O ₃
Strefa mazowiecka	A	A	A

źródło: GIOŚ 2023, Roczna ocena jakości powietrza w województwie mazowieckim za 2022 r.

Na stan jakości powietrza w rejonie opracowania znaczący wpływ ma sposób zagospodarowania terenu: obecność dużych kompleksów terenów pokrytych roślinnością wysoką i ekstensywna zabudowa (potencjalne źródło niskiej emisji).

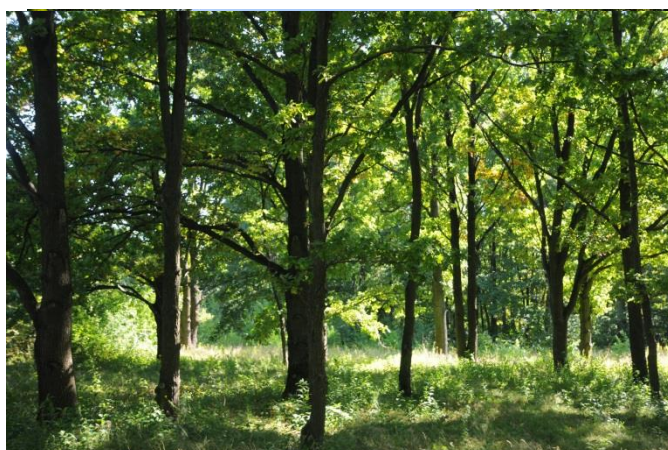
7.6. Walory krajobrazowe

Analizowany obszar stanowią głównie nieużytki gruntów rolnych z licznymi pojedynczymi drzewami głównie dębami szypułkowymi *Quercus robur*, które stanowią ok. 90% powierzchni całego badanego terenu. Teren opracowania jest płaski o rzędnych od 101,9 do 105,4 m n.p.m. o nieznacznym nachyleniu z południowego - wschodu na północny - zachód w kierunku Rowu Grudowskiego.

7.7. Różnorodność biologiczna

7.7.1. Szata roślinna

Florę analizowanego obszaru stanowią głównie nieużytki gruntów rolnych z licznymi pojedynczymi drzewami głównie dębami szypułkowymi *Quercus robur*, które stanowią ok. 90% powierzchni całego badanego terenu. W domieszce jest również niewielka liczba dębów czerwonych *Quercus*



rubra, brzozy brodawkowatej *Betula pendula*, klonu zwyczajnego *Acer platanoides* i czeremchy amerykańskiej *Prunus serotina*. W dolnej warstwie rosną przede wszystkim ekspansywne czeremchy amerykańskie *Prunus serotina* z niewielką domieszką jarzębu pospolitego *Sorbus aucuparia* i bzu czarnego *Sambucus nigra*. W runie można znaleźć pospolite gatunki roślin naczyniowych, traw, mchów, porostów oraz grzybów. W części zachodniej, przy ulicy Uroczej, w niewielkim antropomorficznym zagłębieniu, rośnie w



płacie o powierzchni ok. 15 m² konwalia majowa *Convallaria majalis* będąca do niedawna pod częściową ochroną. Z osobna występuje kokoryczka wielokwiatowa *Polygonatum multiflorum* i sporadycznie bluszcz pospolity *Hedera helix*, który zaczyna porastać pojedyncze

drzewa. W północnej części badanego terenu, przy granicy z sąsiednią działką o numerze 95/9 rośnie kilka okazałych dębów szypułkowych oznaczających się ponadprzeciętnym rozmiarem i pokrojem koron. Kwalifikują się one do objęcia ochroną, w tym do uznania jako pomniki przyrody.

7.7.2. Fauna

Analizowany teren nie stanowi szczególnie atrakcyjnych siedlisk dla świata zwierząt. Najliczniej występującą grupą zwierząt prawnie chronionych są ptaki. Gnieźdzą się tu pospolite gatunki takie jak: dzięcioł duży *Dendrocopos major*, bogatka *Parus major*, kapturka *Sylvia atricapilla*, pierwiosnek *Phylloscopus collybita* i sójka *Garrulus glandarius*. Herpetofaunę występującą na przedmiotowym terenie reprezentują, objęte częściową ochroną prawną: ropucha szara *Bufo bufo* oraz jaszczurka żyworodna *Zootoca vivipara*. Wśród mięczaków na uwagę zasługuje obecność chronionego częściowo ślimaka winniczka *Helix pomatia*.



7.8. Powiązania przyrodnicze analizowanych obszarów z otoczeniem

7.8.1. Obszary i obiekty przyrodnicze prawnie chronione

Obszar opracowania mieści się w granicach Warszawskiego Obszaru Chronionego Krajobrazu. Warszawski Obszar Chronionego Krajobrazu powołano rozporządzeniem Wojewody Warszawskiego z dnia 29 sierpnia 1997 r. w sprawie utworzenia obszaru chronionego krajobrazu na terenie województwa warszawskiego (Dz. Urz. z 1997 r. Nr 43, poz. 149). Ostatnia zmiana rozporządzenia została wprowadzona Uchwałą Nr 34/13 Sejmiku Województwa Mazowieckiego z dnia 18 lutego 2013 r. zmieniającą niektóre rozporządzenia Wojewody Mazowieckiego dotyczące obszarów chronionego krajobrazu (Dz. Urz. z dnia 27 lutego 2013 r. poz. 2486). Na terenie obszaru obowiązuje szereg zapisów mających na celu ochronę jego walorów. WOChK obejmuje tereny chronione ze względu na wyróżniający się krajobraz o zróżnicowanych ekosystemach, wartościowy ze względu na możliwość

zaspokajania potrzeb związanych z turystyką i wypoczynkiem, a także pełnioną funkcją korytarzy ekologicznych. Przedmiotem ochrony są tu również kompleksy ekosystemów zależnych od wód. Obszar ten pełni także funkcję otuliny, czyli terenu zabezpieczającego inne formy ochrony przyrody przed zagrożeniami zewnętrznymi.

W granicach Warszawskiego Obszaru Chronionego Krajobrazu wyróżniono następujące strefy:

- Strefa szczególnej ochrony ekologicznej obejmująca tereny, które decydują o potencjale biotycznym obszarów oraz o istotnym znaczeniu dla migracji zwierząt, roślin i grzybów;
- Strefa ochrony urbanistycznej obejmująca wybrane tereny miast i wsi oraz grunty o wzmożonym naporze urbanizacyjnym, posiadające szczególne wartości przyrodnicze;
- Strefa "zwykła" obejmująca pozostałe tereny.

Obszar opracowania mieści się w strefie zwykłej WOChK, w której obowiązują następujące zakazy:

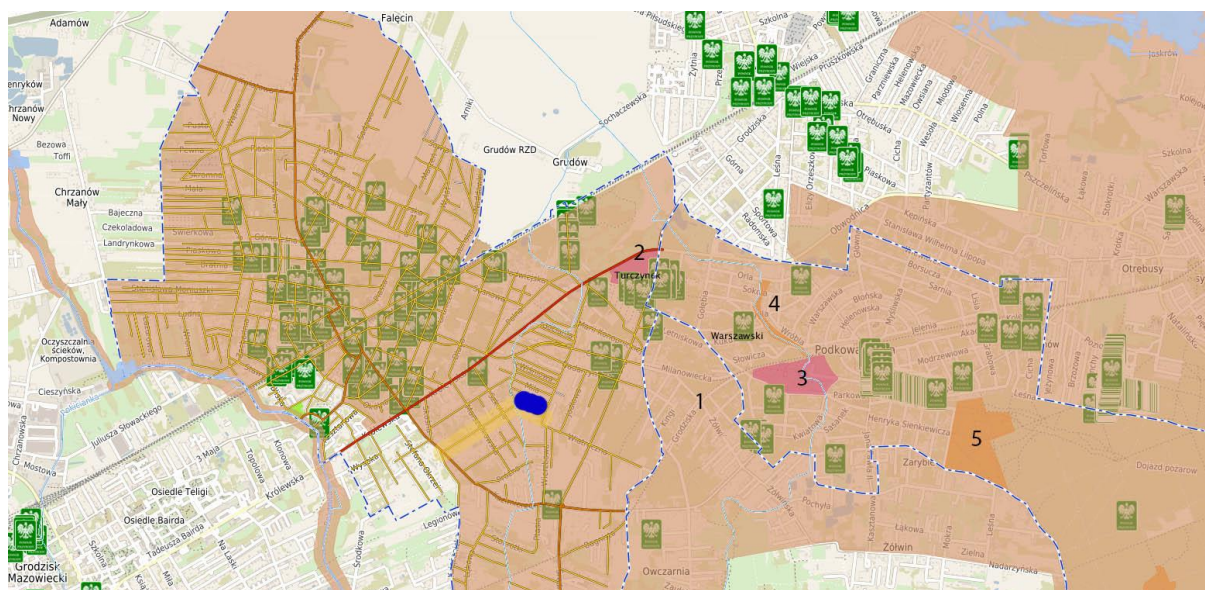
- zabijania dziko występujących zwierząt, niszczenia ich nor, legowisk, innych schronień i miejsc rozrodu oraz tarlisk, złożonej ikry, z wyjątkiem amatorskiego połowu ryb oraz wykonywania czynności związanych z racjonalną gospodarką rolną, leśną, rybacką i łowiecką;
- realizacji przedsięwzięć mogących znacząco oddziaływać na środowisko w rozumieniu przepisów ustawy z dnia 3 października 2008 r. o udostępnianiu informacji o środowisku i jego ochronie, udziale społeczeństwa w ochronie środowiska oraz o ocenach oddziaływania na środowisko;
- likwidowania i niszczenia zadrzewień śródpolnych, przydrożnych i nadwodnych, jeżeli nie wynikają one z potrzeby ochrony przeciwpowodziowej i zapewnienia bezpieczeństwa ruchu drogowego lub wodnego lub budowy, odbudowy, utrzymania, remontów lub naprawy urządzeń wodnych;
- wydobywania do celów gospodarczych skał, w tym torfu, oraz skamieniałości, w tym kopalnych szczątków roślin i zwierząt, a także minerałów i bursztynu;
- wykonywania prac ziemnych trwale zniekształcających rzeźbę terenu, z wyjątkiem prac związanych z zabezpieczeniem przeciwpowodziowym lub przeciwośuwiskowym lub utrzymaniem, budową, odbudową, naprawą lub remontem urządzeń wodnych;

- dokonywania zmian stosunków wodnych, jeżeli służą innym celom niż ochrona przyrody lub zrównoważone wykorzystanie użytków rolnych i leśnych oraz racjonalna gospodarka wodna lub rybacka;
- likwidowania naturalnych zbiorników wodnych, starorzeczy i obszarów wodnoblotnych;
- lokalizowania obiektów budowlanych w pasie szerokości 20 m od linii brzegów rzek, jezior i innych zbiorników wodnych, z wyjątkiem urządzeń wodnych oraz obiektów służących prowadzeniu racjonalnej gospodarki rolnej, leśnej lub rybackiej oraz ogrodzeń w odległości mniejszej niż 5 m od linii brzegów rzek, jezior i innych zbiorników wodnych, z wyjątkiem urządzeń wodnych oraz obiektów służących prowadzeniu racjonalnej gospodarki rolnej, leśnej lub rybackiej.

Pomniki przyrody

Na analizowanym terenie nie występują pomniki przyrody. Najbliższym pomnikiem jest „Drzewo Wolności” o kodzie PL.ZIPOP.1393.PP.1405011.491 znajdujące się w odległości ok. 300 m od granic opracowania. Pomnik został ustanowiony na mocy Uchwały Nr 359/XXXI/06 Rady Miasta Milanówka z dnia 30 marca 2006 r.

Położenie obszaru opracowania względem form ochrony przyrody



- | | |
|---|---|
| 1 | Warszawski Obszar Chronionego Krajobrazu |
| 2 | Zespół przyrodniczo-krajobrazowy Turczynek |
| 3 | Zespół przyrodniczo-krajobrazowy - Leśny Park Miejski w Mieście Podkowa Leśna |
| 4 | Rezerwat Parów Sójek |
| 5 | Rezerwat im. Bolesława Hryniewieckiego |

7.8.2. Korytarze ekologiczne

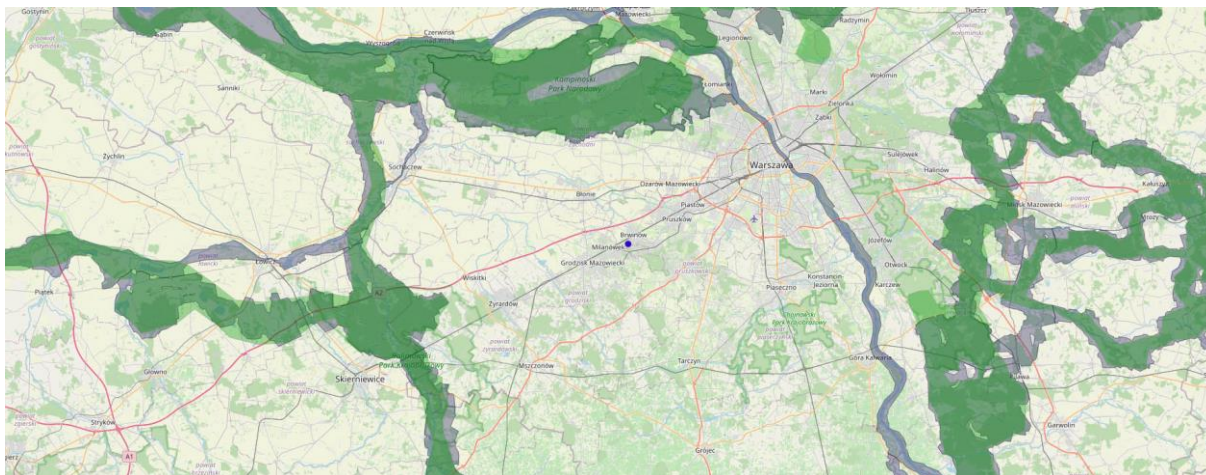
Podstawową funkcją korytarzy migracyjnych jest umożliwienie rozprzestrzeniania się gatunków i ukierunkowania przepływu materii i informacji biologicznej w krajobrazie. Zachowanie drożności korytarzy, uznaje się za sprawę priorytetową w ochronie środowiska. Wiąże się to z określonymi zasadami użytkowania terenów:

- niezwiększania ilości liniowych i obszarowych barier antropogenicznych,
- wprowadzania zalesień mających na celu łączenie poszczególnych obszarów w zwarte kompleksy,
- utrzymania proekologicznych form gospodarki rolnej.

Mapa przebiegu korytarzy ekologicznych na obszarze Polski opracowana została przez Zakład Badania Ssaków PAN w Białowieży pod kierownictwem prof. dr hab. Włodzimierza Jędrzejewskiego.

W obrębie obszaru objętego zapisami projektu planu nie występują ponadlokalne korytarze ekologiczne.

Przebieg korytarzy ekologicznych - poza terenem opracowania (zaznaczony na niebiesko).



8. Istniejące problemy ochrony środowiska istotne z punktu widzenia realizacji projektowanego dokumentu, w szczególności dotyczące obszarów podlegających ochronie na podstawie ustawy z dnia 16 kwietnia 2004 r. o ochronie przyrody

8.1. Zagrożenia dla środowiska glebowego, wód powierzchniowych i podziemnych

Obszar objęty projektem planu jest wyposażony w sieć kanalizacji sanitarnej i sieć wodociągową. Sieci wodociągowa, kanalizacyjna i gazowa ułożone są wzdłuż ulicy Cichej. W ulicy Wiatracznej projektowana jest sieć kanalizacji sanitarnej. Brak jest kanalizacji deszczowej. Przebieg ulic pokrywa się również z przebiegiem sieci elektroenergetycznej niskiego i średniego napięcia. Przez teren opracowania przebiega również napowietrzna linia elektroenergetyczna 110 kV.

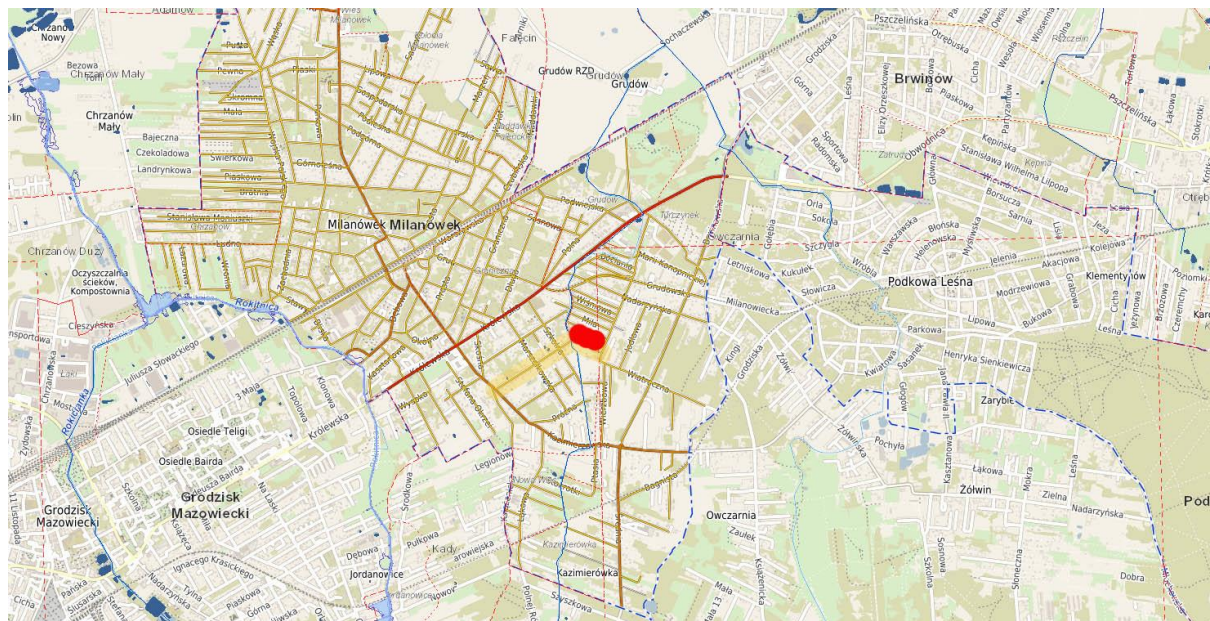
Zapisy planu przewidują odprowadzanie ścieków bytowych do zbiorczej sieci kanalizacyjnej, z zastrzeżeniem przepisów odrębnych. Plan nakazuje zachowanie drożności jedyne lokalnego ciekę - Rowu Grudowskiego, istotnego z uwagi na fakt, że cały analizowany teren planu leży w jego zlewni. Zapisy planu odnośnie odprowadzania wód opadowych i roztopowych nakazują ich odprowadzenie do gruntu w obrębie własnej nieruchomości lub alternatywnie - do wybudowanej sieci kanalizacji deszczowej. Kolejnym potencjalnym źródłem zanieczyszczeń środowiska glebowego, wód powierzchniowych i gruntowych jest gospodarowanie odpadami. W tym zakresie plan odsyła go przepisów odrębnych.

Wyżej opisane złożenia ograniczają w znacznym stopniu możliwość zanieczyszczenia wód powierzchniowych, gruntowych oraz środowiska glebowego.

8.2. Zagrożenie powodziowe

Zgodnie z danymi zebranymi w ramach programu ISOK (Informatyczny System Osłony Kraju) przed nadzwyczajnymi zagrożeniami - opracowanych przez Krajowy Zarząd Gospodarki Wodnej tereny objęte planem miejscowym znajdują się poza granicami obszarów ryzyka i zagrożenia powodzią.

Usytuowanie terenu opracowania w stosunku do najbliższych obszarów ryzyka i zagrożenia powodzią:



8.3. Zanieczyszczenie powietrza oraz hałas

Najistotniejszym źródłem zanieczyszczeń powietrza w rejonie objętym projektem planu jest ruch samochodowy na drogach niższych kategorii oraz emisja z indywidualnych źródeł ciepła. W wyniku spalania paliw do atmosfery przedostają się m.in. tlenek węgla, tlenki azotu, dwutlenek siarki i pyły PM10 i PM2,5. Ruch pojazdów przyczynia się ponadto do emisji ołowiu, benzoapirenu i metali ciężkich. Emisja zanieczyszczeń z indywidualnych źródeł ciepła związana jest z sezonem grzewczym. Stan jakości powietrza w rejonie opracowania przedstawiają informacje uzyskane z Głównego Inspektoratu Ochrony Środowiska przedstawione poniżej:



Główny Inspektorat Ochrony Środowiska

Departament Monitoringu Środowiska
Wydział Wspomagania Ocen Jakości Powietrza i Udostępniania Informacji

tel. +48 22 574 27 00

e-mail: sekretariatdm@gios.gov.pl

adres: Al. Jerozolimskie 92, 00-807 Warszawa

DM/063-1/816/21/MG

Warszawa, dn. 17.09.2021 r.

Na podstawie art. 9 ust. 1 pkt 1 ustawy z dnia 3 października 2008 r. o udostępnianiu informacji o środowisku i jego ochronie, udziale społeczeństwa w ochronie środowiska oraz o ocenach oddziaływania na środowisko (Dz. U. 2021 r., poz. 247), w związku z pismem z dnia 09.09.2021 r. informuję, że w roku kalendarzowym 2020 w miejscowości Milanówek, gmina Milanówek, powiat grodziski, województwo mazowieckie (dz. nr ewid. 3 obręb 07-01), wystąpiły następujące **wartości stężeń średniorocznych**:

1. **NO₂** (nr CAS 10102-44-0):
 $S_a = 14 \mu\text{g}/\text{m}^3$
2. **SO₂** (nr CAS 7446-09-5)*:
 $S_a = 3 \mu\text{g}/\text{m}^3$
3. **Pył zawieszony PM10**:
 $S_a = 23 \mu\text{g}/\text{m}^3$
4. **Pył zawieszony PM2,5**:
 $S_a = 15 \mu\text{g}/\text{m}^3$
5. **Benzen** (nr CAS 71-43-2):
 $S_a = 1 \mu\text{g}/\text{m}^3$
6. **Ołów** (nr CAS 7439-92-1)**:
 $S_a = 0,01 \mu\text{g}/\text{m}^3$

* Poziom dopuszczalny dla SO₂ jest określony dla potrzeb oceny jedynie wartości średniorocznych pod kątem ochrony roślin, co oznacza, że norma ta nie dotyczy stref będących aglomeracjami lub miastami powyżej 100 tys. mieszkańców.

** Stężenie oznaczone jako suma metalu i jego związków w pyłe zawieszonym PM10.

Signature Not Verified

Dokument podpisany przez Anna Baj
Data: 2021.09.17 15:09:23 CEST

Anna Baj

Naczelnik Wydziału Wspomagania
Ocen Jakości Powietrza i Udostępniania Informacji
Departament Monitoringu Środowiska

/podpisano kwalifikowanym podpisem elektronicznym/

Otrzymują:

1. Adresat
2. Aa.

Powyższe dane osobowe będą przetwarzane wyłącznie w celu udzielenia informacji o środowisku zgodnie z powołaną wyżej Ustawą. Informuję, że Administratorem Danych Osobowych jest Główny Inspektorat Ochrony Środowiska. Dane będą przechowywane przez okres 5 lat. Każda osoba, za pośrednictwem Inspektora Ochrony Danych w GIOŚ (iod@gios.gov.pl) posiada prawo do dostępu do treści swoich danych, ich sprostowania, a w uzasadnionych przypadkach sprzeciwu, usunięciu lub ograniczenia przetwarzania. Każdemu przysługuje ponadto prawo do wniesienia skargi do Urzędu Ochrony Danych na niewłaściwe przetwarzanie jego danych. Podanie danych jest dobrowolne, jednak konieczne do uzyskania informacji o środowisku.

GŁÓWNY INSPEKTORAT
OCHRONY ŚRODOWISKA

M: gios@gios.gov.pl
W: www.gios.gov.pl

A: ul. Bitwy Warszawskiej 1920 r. nr 3
02-362 Warszawa

T: +48 22 369 22 26
F: +48 22 825 04 65

Na terenie Milanówka obowiązuje "Plan gospodarki niskoemisyjnej gminy Milanówek z perspektywą do roku 2024" (aktualizacja). Program nakreśla działania w zakresie ograniczenia emisji, poprawy efektywności gospodarki oraz zwiększenia ilości energii z odnawialnych źródeł.

Zapisy planu dopuszczają możliwość zaopatrzenia wszystkich obiektów budowlanych w gaz z sieci gazowej średniego i niskiego ciśnienia. Alternatywnie dopuszcza się dostarczenie ciepła do budynków z indywidualnych źródeł ciepła zasilanych gazem ziemnym, olejem opałowym o niskiej zawartości siarki, gazem ciekłym, energią elektryczną i odnawialnymi źródłami energii o mocy poniżej 500 kW, a także innych źródeł energetycznych dopuszczonych do użytkowania w oparciu o przepisy odrębne. Należy zwrócić uwagę na fakt, że na całym obszarze planu zakazano jednak lokalizacji urządzeń wytwarzających energię z odnawialnych źródeł energii wykorzystujących energię wiatru.

Przyjęte rozwiązania pozwalają przypuszczać, że emisja zanieczyszczeń do powietrza z nowo zagospodarowywanego terenu nie będzie uciążliwa dla środowiska.

Klimat akustyczny na obszarze opracowania warunkują takie czynniki, jak natężenie ruchu samochodowego i jakość sieci drogowej, w mniejszym stopniu – ilość i zagęszczenie zabudowy oraz występowanie zakładów usługowych, przemysłowych czy terenów rekreacyjnych. Istotnym źródłem hałasu w granicach obszaru planu, podobnie jak w przypadku zanieczyszczeń powietrza, jest ruch samochodowy.

Dopuszczalne poziomy hałasu w środowisku powodowanego przez poszczególne grupy źródeł hałasu, z wyłączeniem hałasu powodowanego przez starty lądowania i przeloty statków powietrznych oraz linie elektroenergetyczne wyrażone wskaźnikami L_{AeqD} i L_{AeqN} , które to wskaźniki mają zastosowanie do ustalenia i kontroli warunków korzystania ze środowiska, w odniesieniu do jednej doby (teren zabudowy mieszkaniowej jednorodzinnej w pozycji nr 2).

Lp.	Rodzaj terenu	Dopuszczalny poziom hałasu w [dB]			
		drogi lub linie kolejowe		pozostałe obiekty i działalność będąca źródłem hałasu	
		L_{AeqD} przedział czasu odniesienia równy 16 godzinom	L_{AeqN} przedział czasu odniesienia równy 8 godzinom	L_{AeqD} przedział czasu odniesienia równy 8 najmniej korzystnym godzinom dnia kolejno po sobie następującym	L_{AeqN} przedział czasu odniesienia równy 1 najmniej korzystnej godzinie nocy
1	Strefa ochronna „A” uzdrowiska Tereny szpitali poza miastem	50	45	45	40
2	Tereny zabudowy mieszkaniowej	61	56	50	40

	jednorodzinnej Tereny zabudowy związanej ze stałym lub wielogodzinnym pobytem dzieci i młodzieży Tereny domów opieki społecznej Tereny szpitali w miastach				
3	Tereny zabudowy mieszkaniowej wielorodzinnej i zamieszkania zbiorowego Tereny zabudowy zagrodowej Tereny rekreacyjno-wypoczynkowe Tereny mieszkaniowo - usługowe	65	56	55	45
4	Tereny w strefie śródmiejskiej miast powyżej 100 tys. mieszkańców	68	60	55	45

Biorąc pod uwagę słabe zurbanizowanie terenu i ekstensywną zabudowę mieszkaniową a także, wykazane obserwacjami, małe natężenie lokalnego ruchu kołowego można stwierdzić, że nie istnieje zagrożenie dla środowiska w zakresie emisji hałasu.

8.4. Zagrożenie osuwiskowe

Na obszarze opracowania nie przewiduje się prowadzenia prac istotnie przekształcających rzeźbę terenu. Tereny w granicach projektowanego planu nie są narażone na występowanie ruchów masowych, według krajowego programu pn. „System Osłony Przeciwosuwiskowej” (SOPO).

8.5. Gospodarka odpadami

Na terenie Milanówka funkcjonuje system gospodarowania odpadami komunalnymi którego operatorem jest gmina. System ten zapewnia odbiór wszystkich rodzajów odpadów komunalnych (w drodze odbioru sprzed posesji lub w PSZOK), który w przypadku analizowanego terenu obsłuży zarówno posesje zamieszkałe jak i niezamieszkałe. Tym samym brak jest zagrożenia dla środowiska ze strony gospodarki odpadami komunalnymi.

8.6. Zagrożenia dla form ochrony przyrody

Oddziaływanie na Warszawski Obszar Chronionego Krajobrazu

Teren analizy znajduje się w całości granicach Warszawskiego Obszaru Chronionego Krajobrazu, na którym obowiązują zakazy wynikające z Rozporządzenia Nr 3 Wojewody Mazowieckiego z dnia 13 lutego 2007 r. w sprawie Warszawskiego Obszaru Chronionego Krajobrazu. Rozporządzenie definiuje ustalenia dotyczące czynnej ochrony ekosystemów

leśnych, lądowych oraz wodnych. Zagrożenia dla stanu Obszaru chronionego były podstawą do opracowania zakazów obowiązujących na jego terenie:

W strefie zwykłej Obszaru zakazuje się:

- 1) zabijania dziko występujących zwierząt, niszczenia ich nor, legowisk, innych schronień i miejsc rozrodu oraz tarlisk, złożonej ikry, z wyjątkiem amatorskiego połowu ryb oraz wykonywania czynności związanych z racjonalną gospodarką rolną, leśną, rybacką i łowiecką;
- 2) realizacji przedsięwzięć mogących znacząco oddziaływać na środowisko w rozumieniu przepisów ustawy z dnia 3 października 2008 r. o udostępnianiu informacji o środowisku i jego ochronie, udziale społeczeństwa w ochronie środowiska oraz o ocenach oddziaływania na środowisko (Dz. U. Nr 199, poz. 1227, z późn. zm.);
- 3) likwidowania i niszczenia zadrzewień śródpolnych, przydrożnych i nadwodnych, jeżeli nie wynikają one z potrzeby ochrony przeciwpowodziowej i zapewnienia bezpieczeństwa ruchu drogowego lub wodnego lub budowy, odbudowy, utrzymania, remontów lub naprawy urządzeń wodnych;
- 4) wydobywania do celów gospodarczych skał, w tym torfu, oraz skamieniałości, w tym kopalnych szczątków roślin i zwierząt, a także minerałów i bursztynu;
- 5) wykonywania prac ziemnych trwale zniekształcających rzeźbę terenu, z wyjątkiem prac związanych z zabezpieczeniem przeciwpowodziowym lub przeciwosuwiskowym lub utrzymaniem, budową, odbudową, naprawą lub remontem urządzeń wodnych;
- 6) dokonywania zmian stosunków wodnych, jeżeli służą innym celom niż ochrona przyrody lub zrównoważone wykorzystanie użytków rolnych i leśnych oraz racjonalna gospodarka wodna lub rybacka;
- 7) likwidowania naturalnych zbiorników wodnych, starorzeczy i obszarów wodno błotnych;
- 8) lokalizowania obiektów budowlanych w pasie szerokości 20m od linii brzegów rzek, jezior i innych zbiorników wodnych, z wyjątkiem urządzeń wodnych oraz obiektów służących prowadzeniu racjonalnej gospodarki rolnej, leśnej lub rybackiej; w przypadku m. st. Warszawy w odniesieniu do lokalizowania obiektów budowlanych zakaz ten obowiązuje w odległości mniejszej niż 10m oraz ogrodzeń w odległości mniejszej niż 5m od linii brzegów rzek, jezior i innych zbiorników wodnych, z wyjątkiem urządzeń wodnych oraz obiektów służących prowadzeniu racjonalnej gospodarki rolnej, leśnej lub rybackiej.

Ocena wpływu ustaleń projektu planu na cele ochrony ustanowione dla WOChK

Obowiązujące zakazy w strefie zwykłej	Ocena wpływu ustaleń mpzp
<p>Zabijania dziko występujących zwierząt, niszczenia ich nor, legowisk, innych schronień i miejsc rozrodu oraz tarlisk, złożonej ikry, z wyjątkiem amatorskiego połowu ryb oraz wykonywania czynności związanych z racjonalną gospodarką rolną, leśną, rybacką i łowiecką;</p>	<p>Ustalenia planu nie są sprzeczne z obowiązującymi przepisami prawa w zakresie Warszawskiego Obszaru Chronionego Krajobrazu. Plan miejscowy respektuje zakazy dotyczące WOChK. Niemniej jednak w wyniku wprowadzenia terenów zabudowy na obszary dotąd niezainwestowane, możliwe jest punktowe zlikwidowanie zadrzewień i niszczenie potencjalnych siedlisk zwierząt. Ewentualna likwidacja drzew następować będzie po uzyskaniu odstępstw przewidzianych w przepisach odrębnych.</p> <p>W razie zniszczenia potencjalnych siedlisk zwierząt przewiduje się, że nieliczna fauna znajdzie schronienie na sąsiadujących terenach otwartych oraz zadrzewionych.</p>
<p>Realizacji przedsięwzięć mogących znacząco oddziaływać na środowisko w rozumieniu przepisów ustawy z dnia 3 października 2008 r. o udostępnianiu informacji o środowisku i jego ochronie, udziale społeczeństwa w ochronie środowiska oraz o ocenach oddziaływania na środowisko.</p>	<p>Plan wprowadza ustalenia w zakresie zakazu realizacji usług uciążliwych oraz realizacji obiektów mogących znacząco oddziaływać na środowisko.</p>
<p>Likwidowania i niszczenia zadrzewień śródpolnych, przydrożnych i nadwodnych, jeżeli nie wynikają one z potrzeby ochrony przeciwpowodziowej i zapewnienia</p>	<p>Projekt planu nakazuje ochronę i zachowanie zieleni na wskazanych obszarach. Ponadto</p>

<p>bezpieczeństwa ruchu drogowego lub wodnego lub budowy, odbudowy, utrzymania, remontów lub naprawy urządzeń wodnych;</p> <p>Wydobywania do celów gospodarczych skał, w tym torfu oraz skamieniałości, w tym kopalnych szczątków roślin i zwierząt, a także minerałów i bursztynu;</p> <p>Wykonywania prac ziemnych trwale zniekształcających rzeźbę terenu, z wyjątkiem prac związanych z zabezpieczeniem przeciwpowodziowym lub przeciwosuwiskowym lub utrzymaniem, budową, odbudową, naprawą lub remontem urządzeń wodnych;</p> <p>Dokonywania zmian stosunków wodnych, jeżeli służą innym celom niż ochrona przyrody lub zrównoważone wykorzystanie użytków rolnych i leśnych oraz racjonalna gospodarka wodna lub rybacka;</p>	<p>nakazuje ochronę poszczególnych drzew określonych jako wartościowe przeznaczone do zachowania i uwzględnienia w docelowym zagospodarowaniu terenu.</p> <p>Na terenie objęty planem nie występują kopaliny o których mowa w zakazach WOChK</p> <p>W wyniku wprowadzenia terenów zabudowy na obszary dotąd niezainwestowane, niezbędne będzie wykonywanie prac ziemnych, których skutkiem będzie zniekształcenie rzeźby terenu jednak będą one miały miejsce jedynie w obrębie terenu budowy i nie będą miały charakteru trwałych zniekształceń.</p> <p>Tereny przewidziane w Planie pod zabudowę znajdują się w części obszaru występowania wód gruntowych poniżej poziomu posadowienia fundamentów budynków co ogranicza możliwość doprowadzenia do zmiany stosunków wodnych w ramach prowadzonych prac budowlanych. Ponadto projekt planu zakazuje realizacji kondygnacji podziemnych. Plan zakłada odprowadzanie wód opadowych i roztopowych na własny teren, zgodnie z przepisami odrębnymi z zakresu prawa wodnego co ogranicza ingerencję w naturalne kształtowanie się stosunków wodnych.</p>
--	--

<p>Likwidowania naturalnych zbiorników wodnych, starorzeczy i obszarów wodnoblotnych;</p> <p>Lokalizowania obiektów budowlanych w pasie szerokości 20 m od linii brzegów rzek, jezior i innych zbiorników wodnych, z wyjątkiem urządzeń wodnych oraz obiektów służących prowadzeniu racjonalnej gospodarki rolnej, leśnej lub rybackiej; w przypadku m. st. Warszawy w odniesieniu do lokalizowania obiektów budowlanych zakaz ten obowiązuje w odległości mniejszej niż 10 m oraz ogrodzeń w odległości mniejszej niż 5 m od linii brzegów rzek, jezior i innych zbiorników wodnych, z wyjątkiem urządzeń wodnych oraz obiektów służących prowadzeniu racjonalnej gospodarki rolnej, leśnej lub rybackiej.</p>	<p>W obszarze objętym planem nie występują naturalne zbiorniki wodne, starorzecza i obszary wodnoblotne, a także rzeki i jeziora. Jedynym ciekim wodnym jest Rów Grudowski. Plan nakazuje zachowanie jego drożności.</p> <p>Nie dotyczy.</p>
---	--

Oddziaływanie na pomniki przyrody

Na terenie objętym projektowanym planem brak jest pomników przyrody. Najbliższe pomniki przyrody zlokalizowane są w odległości ok. 300 m od analizowanego terenu, poza zasięgiem jego oddziaływania.

8.7. Bariery antropogeniczne dla powiązań ekologicznych

Barierami antropogenicznymi dla powiązań ekologicznych są głównie ciągi komunikacyjne, ciągi ogrodzeń, zwarta zabudowa kubaturowa. Na obszarze objętym projektowanym planem stanowić ją będą głównie ogrodzenia, w mniejszym stopniu lokalne drogi czy projektowana w sposób punkowy nowa zabudowa.

9. Potencjalne zmiany stanu środowiska w przypadku braku realizacji projektowanego dokumentu

Teren objęty projektem planu dotychczas nie był zabudowany. Wprowadzenie w życie proponowanych zmian planistycznych zintensyfikuje ingerencję w środowisko we wszystkich aspektach:

- ingerencję w lokalną florę i faunę (opisano w niniejszym opracowaniu),
- zwiększoną emisję zanieczyszczeń do powietrza,
- zwiększoną emisję hałasu,
- powstawanie wód opadowych i roztopowych odprowadzanych z powierzchni utwardzonych i dachów,
- powstawanie ścieków bytowych w wyniku funkcjonowania zabudowy mieszkaniowej,
- powstawanie odpadów komunalnych w wyniku funkcjonowania zabudowy mieszkaniowej.

Zapisy projektu planu biorą pod uwagę konieczność ograniczenia negatywnych oddziaływań w drodze:

- nakazuje ochronę i zachowanie istniejącej zieleni na wskazanych obszarach. Nakazuje ochronę poszczególnych drzew określonych jako wartościowe przeznaczone do zachowania i uwzględnienia w docelowym zagospodarowaniu terenu. Nakazuje konieczność ochrony jerzyka i innych ptaków chronionych.
- dopuszcza możliwość zaopatrzenia wszystkich obiektów budowlanych w gaz z sieci gazowej średniego i niskiego ciśnienia. Alternatywnie dopuszcza dostarczenie ciepła do budynków z indywidualnych źródeł ciepła zasilanych gazem ziemnym, olejem opałowym o niskiej zawartości siarki, gazem ciekłym, energią elektryczną i odnawialnymi źródłami energii o mocy poniżej 500 kW a także innych źródeł energetycznych dopuszczonych do użytkowania w oparciu o przepisy odrębne. Nakazuje wykonywanie nawierzchni dróg z materiałów ograniczających emisję pyłu.
- zakazuje lokalizacji przedsięwzięć mogących znacząco oddziaływać na środowisko. Dopuszcza wyłącznie realizację usług nieuciążliwych w budynkach mieszkalnych. Nakazuje stosowanie nawierzchni sprzyjających ograniczeniu powstawania i rozprzestrzeniania się hałasu i drgań przy budowie lub modernizacji dróg parkingów i dojazdów,
- zakazuje lokalizacji instalacji emitujących pola elektromagnetyczne w sposób przekraczający standardy jakości środowiska,
- zakazuje lokalizacji urządzeń wytwarzających energię wykorzystujących siłę wiatru,
- ustala zaopatrzenie w wodę z sieci wodociągowej,

- nakazuje odprowadzanie wód opadowych i roztopowych na teren własny poszczególnych nieruchomości dopuszczając jej retencjonowanie i stosowanie różnorodnych urządzeń do rozsączających. Plan dopuszcza odprowadzenie wód opadowych i roztopowych do sieci kanalizacji deszczowej po jej zrealizowaniu,
- ustala odprowadzanie ścieków do sieci kanalizacji sanitarnej oraz zakazuje wprowadzania ścieków do ziemi i do wód.
- nakazuje gospodarowanie odpadami komunalnymi w sposób określony przez w przepisach odrębnych.

W przypadku braku realizacji projektowanego dokumentu na terenach gruntów leśnych nie będzie możliwa zabudowa. Na terenach działek nie będących gruntami leśnymi, dopuszczalna będzie zabudowa realizowana w oparciu o każdorazowo wydawane decyzje o warunkach zabudowy co w znacznym stopniu utrudni zachowanie ładu przestrzennego, nadanie powstającej zabudowie uporządkowanego i jednolitego charakteru.

10. Przewidywane znaczące oddziaływania, w tym oddziaływania bezpośrednie, pośrednie, wtórne, skumulowane, krótkoterminowe, średnioterminowe i długoterminowe, stałe, chwilowe oraz pozytywne i negatywne, na cele i przedmioty obszaru Natura 2000 oraz integralność tego obszaru, a także na środowisko

W prognozie oddziaływania na środowisko określono rodzaje oddziaływań, jakie mogą zaistnieć w wyniku wprowadzenia ustaleń projektowanego dokumentu. O znaczącym oddziaływaniu na środowisko można mówić w sytuacji naruszenia określonych prawem standardów jakości środowiska (powietrza, wód powierzchniowych, gleb, hałasu, promieniowania elektromagnetycznego itp.). Zgodnie z art. 51. ust. 2. ustawy z dnia 3 października 2008 r. o udostępnianiu informacji o środowisku i jego ochronie, udziale społeczeństwa w ochronie środowiska oraz o ocenach oddziaływania na środowisko w prognozie przeanalizowano wpływ ustaleń planu na zdrowie ludzi oraz poszczególne komponenty środowiska tj.: rośliny, zwierzęta, bioróżnorodność, obszary chronione (w tym obszary Natura 2000), walory krajobrazowe, powierzchnie ziemi, wody podziemne i powierzchniowe, powietrze, klimat, zasoby naturalne oraz zabytki i dobra materialne.

Przewidywane oddziaływanie realizacji zapisów planu na poszczególne elementy środowiska

Prognoza oddziaływania na środowisko dla projektu miejscowego planu zagospodarowania przestrzennego terenu „Wiatraczna - w rejonie ulic: Cichej i Promyka” w Milanówku

Elementy środowiska	Rodzaj				Czas					Przestrzeń	
	Bezpośrednie	Pośrednie	Wtórne	Skumulowane	Krótkoterminowe	Średnioterminowe	Długoterminowe	Stale	Chwilowe	Lokalne	Ponadlokalne
Zdrowie ludzi											
Rośliny											
Zwierzęta											
Różnorodność biologiczna											
Obszar Natura 2000											
Wody powierzchniowe i podziemne											
Powierzchnia ziemi											
Krajobraz											
Powietrze											
Klimat											
Zasoby naturalne											
Zabytki i dobra materialne											



potencjalne oddziaływanie negatywne



brak oddziaływania

Rodzaj oddziaływania na środowisko terenów ustanowionych w miejscowym planie, będzie uzależniony od rzeczywistego zagospodarowania obszaru, wprowadzonych w dokumencie zasad ochrony środowiska oraz dopuszczonego przeznaczenia. W ramach oceny oddziaływania wyszczególniono dwa rodzaje oddziaływań na środowisko:

BRAK ISTOTNEGO ODDZIAŁYWANIA – zachowanie istniejącego stanu oraz przekształcenie terenu w kierunku niepowodującym istotnych zmian w środowisku przyrodniczym.

ODDZIAŁYWANIE SŁABE NEGATYWNE – przypisane terenom, na których wprowadzono jako kierunek rozwoju realizację zabudowy mieszkaniowej jednorodzinnej wraz z układem komunikacyjnym. .

Ocena określonych w Planie warunków zagospodarowania terenu

Nr	Stan istniejący	Ustalenia projektowanego dokumentu	Ocena wpływu na środowisko
		Przeznaczenie	
1.	Tereny rolne	1.MN- tereny zabudowy mieszkaniowej jednorodzinnej	ODDZIAŁYWANIE SŁABE NEGATYWNE zmniejszenie powierzchni biologicznie czynnej, możliwe usunięcie drzew i krzewów, zmiana funkcji z terenów o charakterze zieleni nieuporządkowywanej na zabudowę jednorodzinną
2.	Tereny rolne i leśne	2.MN- tereny zabudowy mieszkaniowej jednorodzinnej	ODDZIAŁYWANIE SŁABE NEGATYWNE zmniejszenie powierzchni biologicznie czynnej, możliwe usunięcie drzew i krzewów, zmiana funkcji z terenów o charakterze zieleni nieuporządkowywanej na zabudowę jednorodzinną
3.	Droga klasy lokalnej	KDL - teren drogi publicznej klasy lokalnej	Brak oddziaływania (teren obecnie stanowi drogę - ul. Wiatraczna)
4.	Drogi dojazdowe	1.KDD i 2.KDD - tereny dróg publicznych klasy dojazdowej	ODDZIAŁYWANIE SŁABE NEGATYWNE zmniejszenie powierzchni biologicznie czynnej, możliwe usunięcie drzew i krzewów, zmiana funkcji z terenów o charakterze zieleni nieuporządkowywanej na teren drogi

Nr	Stan istniejący	Ustalenia projektowanego dokumentu	Ocena wpływu na środowisko
		Przeznaczenie	
7.	Droga wewnętrzna	KDW - teren drogi wewnętrznej	Brak oddziaływania (teren obecnie stanowi drogę ul. Promyka i Cicha)

10.1. Oddziaływanie na ludzi

Hałas

O znaczącym oddziaływaniu na środowisko (zdrowie ludzi) można mówić w sytuacji, gdy przekraczane są standardy emisyjne oraz dopuszczalne normy hałasu.

Bezpośredni, ale krótkoterminowy lub chwilowy charakter może mieć uciążliwość akustyczna związana z fazą budowy obiektów na omawianym terenie w ramach realizacji inwestycji na terenach zabudowy mieszkaniowej jednorodzinnej. Będzie to oddziaływanie o znaczeniu lokalnym i krótkotrwałym. Chwilowe natężenie hałasu może mieć również miejsce w trakcie trwania ruchu pojazdów związanych z bieżącym funkcjonowaniem obiektów budowlanych. Będzie to jednak oddziaływanie pomijalnie małe o charakterze lokalnym. Jednakże może ono być skumulowane związane ze wzrostem natężenia ruchu samochodowego, na okolicznych drogach, na skutek zwiększenia liczby budynków oraz stale rosnącej liczby samochodów. Nie planuje się budowy nowych dróg o dużym natężeniu ruchu. Oznacza to, że potencjalne zwiększenie uciążliwości związanej z hałasem motoryzacyjnym będzie prawdopodobnie mało znaczące.

W bliskim sąsiedztwie analizowanego obszaru znajduje się już istniejąca zabudowa mieszkaniowa. Nie przewiduje się wprowadzenia całkowicie nowych oddziaływań. Na etapie projektu planu nie można jednak przewidzieć dokładnie rodzaju inwestycji oraz dokładnego wzrostu natężenia hałasu.

Wszelka działalność usługowa nie może powodować przekroczenia dopuszczalnych norm w zakresie emisji szkodliwych substancji, promieniowania elektromagnetycznego, hałasu, wibracji poza terenem, do którego prowadzący tę działalność posiada tytuł prawny oraz nie może przekraczać na tej granicy norm dopuszczalnych w tym zakresie dla funkcji określonych w terenach lub obiektach sąsiednich. Pod względem dopuszczalnego poziomu hałasu w środowisku teren MN stanowi „tereny przeznaczone na cele mieszkaniowe”.

Promieniowanie elektromagnetyczne

W granicach terenu opracowania przebiega linia elektroenergetyczna wysokiego napięcia. Ze względu na powyższe plan zakazuje budowy budynków z pomieszczeniami przeznaczonymi na pobyt ludzi w granicach pasa technologicznego napowietrznej linii elektroenergetycznej 110 kV (pas o szerokości 38 m, po 19 m w obie strony licząc od osi linii). Tym samym nie przewiduje się negatywnego oddziaływania pól elektromagnetycznych na zdrowie ludzi.

Ryzyko wystąpienia poważnej awarii i katastrofy budowlanej

Dokument w sposób prawidłowy odnosi się do przeciwdziałania poważnym awariom. Dokument wprowadza zakaz lokalizowania zakładów o zwiększonym lub dużym ryzyku wystąpienia poważnych awarii, zgodnie z przepisami odrębnymi z zakresu ochrony środowiska oraz nie dopuszcza składowania i magazynowania substancji niebezpiecznych.

Nie przewiduje się wystąpienia znaczącego negatywnego oddziaływania na ludzi.

10.2. Oddziaływanie na rośliny, zwierzęta oraz różnorodność biologiczną

W miejscu utrzymania lub powstawania nowych obiektów na omawianym terenie nastąpi lokalne, bezpośrednie i długoterminowe lub stałe zubożenie lub zlikwidowanie istniejącej roślinności. Zmniejszeniu może ulec powierzchnia biologicznie czynna. Dzięki ustaleniu wysokiego minimalnego udziału procentowej powierzchni biologicznie czynnej, możliwe będzie zachowanie w dużym stopniu istniejącej roślinności.

W wyniku realizacji ustaleń planu, na terenach, na których zaistnieje konieczność usunięcia drzewostanów, może dojść do utraty bądź przekształcenia siedlisk zwierząt. Jednak wokół terenów wyznaczonych do zainwestowania oraz w niedalekiej odległości występują powierzchnie o zbliżonych cechach siedliskowych, gdzie zwierzęta mogą się przemieścić. Niemniej jednak utratę istniejących siedlisk zwierząt, na skutek wprowadzenia zabudowy, ocenia się jako działanie negatywne, pośrednie, długoterminowe, o znaczeniu lokalnym. Ze względu na skalę planu, ubytki będą miały niewielkie znaczenie. Dodatkowo może dojść do zwiększenia natężenia hałasu z nowych obiektów zabudowy mieszkaniowej jednorodzinnej i związanych z nią ciągów komunikacyjnych. Ryzyko płoszenia zwierząt zmniejsza fakt, że wokół terenów analizy występuje duży kompleks leśny, można więc założyć, że istniejące gatunki fauny nie mają powodu do funkcjonowania w bliskim sąsiedztwie ludzi. Projekt planu zakłada wysoki wskaźnik minimalnego udziału procentowego powierzchni biologicznie czynnej (1.MN - 70%, 2.MN - 80%, 1.KDL-5%, 1.KDD - 15 %, 1.KDW - 5%, 2.KDD- 5%), co pozwoli zminimalizować potencjalne negatywne oddziaływanie.

W związku z opisanym wyżej wpływem realizacji ustaleń planu na zwierzęta i rośliny, możliwe będzie również oddziaływanie na różnorodność biologiczną. Będzie to jednak oddziaływanie o bardzo niewielkim stopniu zagrożenia dla przyrody z uwagi na stosunkowo niskie walory przyrodnicze oraz rozmiar zajętych terenów (częściowo już zainwestowanych). Na terenie gminy znajdują się siedliska znacznie bogatsze w gatunki florystyczne i zwierzęce.

W związku z możliwością występowania gatunków chronionych w granicach poszczególnych przedsięwzięć, niezbędne będzie przeprowadzanie szczegółowych analiz jeszcze przed rozpoczęciem budowy nowych obiektów. Ochrona gatunkowa wynika z przepisów odrębnych, tj. Ustawy z dnia 16 kwietnia 2004r. o ochronie przyrody oraz Rozporządzenia Ministra Środowiska z dnia 16 grudnia 2016r. w sprawie ochrony gatunkowej zwierząt oraz Rozporządzenia Ministra Środowiska z dnia 16 grudnia 2016 r. w sprawie ochrony gatunkowej roślin. Ryzyko kolizji ze stanowiskiem chronionego gatunku jest możliwe i nie można go wykluczyć z uwagi na lokalizację w Warszawskiego Obszaru Chronionego Krajobrazu. W przypadku stwierdzenia gatunków chronionych w granicach nowej inwestycji konieczne będzie uzyskanie zezwolenia na jej realizację w trybie art. 56 ustawy z dnia 16 kwietnia 2004 r. o ochronie przyrody.

W skutek realizacji założeń planu teren „Wiatraczna – w rejonie ulic: Cichej i Promyka” ulegnie częściowemu przeobrażeniu. Dotyczy to obszarów przeznaczonych do zabudowy mieszkaniowej jednorodzinnej: 1.MN oraz 2.MN oraz obszaru wyznaczonego do budowy drogi wewnętrznej – 1.KDW. Zagospodarowanie tych terenów zgodnie z przeznaczeniem doprowadzi np. do częściowej wycinki drzew i podszytu oraz obniżenia poziomu wód gruntowych, co spowoduje niewielkie zmiany w ekosystemie ubogiej w tym miejscu szaty roślinnej. Wstępna inwentaryzacja przyrodnicza terenu „Wiatraczna – w rejonie ulic: Cichej i Promyka” wykazała, że tereny te należą do obszarów o niewielkiej wartości pod względem faunistycznym i florystycznym. Występują tu przede wszystkim gatunki pospolite, o szerokich możliwościach przystosowawczych, typowych dla tego obszaru. Na terenach leśnych zinwentaryzowano chronionego ślimaka winniczka *Helix pomatia*, jaszczurkę żyworodną *Zootoca vivipara* oraz chronione gatunki ptaków: dzięcioł duży *Dendrocopos major*, kapturka *Sylvia atricapilla*, bogatka *Parus major* i sójka *Garrulus glandarius*. Zapisy planu przewidują co najmniej 70% udział powierzchni biologicznie czynnej na terenie 1.MN oraz 80% udział na terenie 2.MN, a także zachowanie kilku istniejących, najokazalszych dębów szypułkowych zlokalizowanych głównie wzdłuż planowanej drogi wewnętrznej (1.KDW), co spowoduje dalsze ograniczenie negatywnych oddziaływań na środowisko. Generalnie zabudowa terenów „Wiatraczna – w rejonie ulic: Cichej i Promyka” nie spowoduje istotnego pogorszenia stanu środowiska, czy ograniczenia tutejszej bioróżnorodności.

10.3. Oddziaływanie na cele i przedmioty ochrony obszarów Natura 2000

Obszar opracowania mieści się poza granicami Obszarów Natura 2000, w granicach planu miejscowego mogą występować jedynie zagrożenia pośrednie, związane z transmisją zanieczyszczeń powietrza, wód, a także hałasu. Jednak z uwagi na otoczenie terenu analizy istniejącą zabudową oraz jego małą powierzchnię nie przewiduje się negatywnego wpływu na cele i przedmioty ochrony obszarów Natura 2000, ich integralność i powiązania z innymi obszarami, a także pozostałe cenne siedliska przyrodnicze i tereny chronione.

10.4. Oddziaływanie na Warszawski Obszar Chronionego Krajobrazu

Teren analizy znajduje się w granicach Warszawskiego Obszaru Chronionego Krajobrazu, na którym obowiązują zakazy wynikające z Rozporządzenia Nr 3 Wojewody Mazowieckiego z dnia 13 lutego 2007 r. w sprawie Warszawskiego Obszaru Chronionego Krajobrazu. Powyższy dokument definiuje zasady dotyczące czynnej ochrony ekosystemów leśnych, lądowych oraz wodnych. Z uwagi na bardzo mały procent powierzchni WOChK zajętej przez miejscowy plan oraz niskie walory przyrodnicze przewiduje się, że ustalenia analizowanego dokumentu nie wpłyną negatywnie na przedmiot ochrony Obszaru oraz pełnioną przez niego funkcję korytarza ekologicznego. Dokładne omówienie zostało przedstawione w pkt 8.6.

10.5. Oddziaływanie na pozostałe obszary objęte ochroną prawną

Obszary chronione określa ustawa z dnia 16 kwietnia 2004 r. o ochronie przyrody. Według niniejszej ustawy formami ochrony przyrody są: parki narodowe, rezerваты, parki krajobrazowe, obszary chronionego krajobrazu, obszary Natura 2000, pomniki przyrody, użytki ekologiczne, stanowiska dokumentacyjne, zespoły przyrodniczo-krajobrazowe oraz ochrona gatunkowa roślin, zwierząt i grzybów. Analizowany teren leży poza wymienionymi powyżej obszarami jak również poza terenami górskimi, leśnymi, obszarami wodno-błotnymi oraz innymi obszarami o płytkim zaleganiu wód podziemnych takich jak siedlisk łęgowych oraz ujść rzek, obszarów objętych ochroną, w tym stref ochronnych ujęć wód i obszarów ochronnych zbiorników wód śródlądowych, obszarów przylegających do jezior, obszarów o krajobrazie mającym znaczenie historyczne, kulturowe lub archeologiczne, uzdrowisk i obszarów ochrony uzdrowiskowej.

Nie przewiduje się wystąpienia negatywnego oddziaływania na inne obszary objęte ochroną prawną z uwagi na ich brak w zasięgu oddziaływania zapisów zmienianego projektu planu.

10.6. Oddziaływanie na powiązania przyrodnicze oraz korytarze migracyjne zwierząt i roślin

W wyniku wprowadzenia ustaleń planu nie powstaną bariery przestrzenne, znacząco utrudniające migrację zwierzętom i roślinom. Niewielkie ubytki powierzchni biologicznie czynnej nie wpłyną negatywnie na funkcjonowanie całego systemu przyrodniczego okolicy. Ponadto w sąsiedztwie terenu projektowanego planu występują już ograniczenia związane z istniejącymi barierami w postaci dróg oraz okolicznej zabudowy. Analizowany teren znajduje się poza terenami korytarzy ekologicznych.

Nie przewiduje się wystąpienia negatywnego oddziaływania na korytarze ekologiczne i powiązania przyrodnicze z sąsiadującymi terenami.

10.7. Oddziaływanie na krajobraz

W wyniku realizacji ustaleń planu, na obszarze objętym opracowaniem, krajobraz ulegnie przekształceniom z uwagi na poszerzenie terenów zabudowy na gruntach dotychczas niezabudowanych. Do negatywnych działań zalicza się zmniejszenie powierzchni biologicznie czynnej celem wprowadzenia obiektów budowlanych i infrastruktury. Działania te są jednak przez plan ściśle ograniczone co do lokalizacji jak i intensywności oraz kształtu nowej zabudowy. Wymienione oddziaływania można uznać za bezpośrednie, długoterminowe lub stałe, o znaczeniu lokalnym. W projektowanym dokumencie wprowadzono zapisy kształtujące estetykę budynków i ład przestrzeni. Omawiany teren znajduje się w pobliżu obszarów przekształconych antropogenicznie.

Nie przewiduje się znacząco negatywnych oddziaływań na krajobraz.

10.8. Oddziaływanie na wody

Wprowadzenie nowej zabudowy na terenach objętych planem spowoduje:

- powstawanie ścieków bytowych nierozłącznie związanych z przebywaniem ludzi. Ilość tych ścieków to ok 120-200 l/dobę/osobę. Ich orientacyjną charakterystykę przedstawia poniższa tabela:

Wskaźnik zanieczyszczenia	Jednostki	Wartości zanieczyszczeń
Odczyn	pH	6.5 – 9.5
BZT ₅	mgO ₂ /dm ³	200 – 290
ChZT	mgO ₂ /dm ³	680 – 730
Zawiesina ogólna	mg/dm ³	200 – 290
Azot ogólny	mg N/dm ³	35 – 100
Fosfor	mg P/dm ³	18 – 29

Zawarte w ściekach zanieczyszczenia nie pozwalają na ich wprowadzenie do środowiska bez oczyszczenia.

- powstawanie wód roztopowych i opadowych pochodzących z nawierzchni utwardzonych i dachów.

Wskaźnik zanieczyszczenia	Opad atmosferyczny		Odpływy z dachów		Odpływy z prywatnych posesji		Odpływy z dróg publicznych	
	min.	max.	min.	max.	min.	max.	min.	max.
Zawiesina, mg/dm ³	2,1	290	3	304	22	490	15	1870
Substancje ropopochodne, mg/dm ³	–	–	0,3	1,9	–	–	0,6	19
Ołów, µg/dm ³	2	110	16	2764	49	225	6,1	523
Kadm, µg/ dm ³	2	2,1	0,1	32	0,2	1,3	0,3	1,8
Miedź, µg/ dm ³	1	180	3	247	13	50	0,1	191
Cynk, µg/ dm ³	4	117	212	758,8	57	1359	27,7	3839

Odprowadzanie wód opadowych na terenach o rozproszonej zabudowie Burszta-Adamik E., Lomotowski J.

- zapotrzebowanie na wodę do celów socjalno-bytowych, które może być zaspokajane ze źródeł lokalnych (studnia) lub zbiorczej sieci wodociągowej.

10.9. Oddziaływanie na powietrze

Źródłem zanieczyszczeń powietrza w rejonie opracowania jest emisja antropogeniczna związana przede wszystkim z transportem oraz ze stosowaniem indywidualnych źródeł zaopatrzenia w ciepło. Krótkotrwałym źródłem emisji zanieczyszczeń do powietrza będą także prace budowlane.

W fazie wznoszenia nowych obiektów budowlanych nastąpi czasowe oddziaływanie na powietrze atmosferyczne, związane z pracą urządzeń budowlanych oraz transportem materiałów na plac budowy. Może wystąpić zanieczyszczenie pyłowe powietrza produktami spalania paliw jednak nie przewiduje się, aby było to oddziaływanie znaczące. Po

zakończeniu inwestycji uciążliwości te ustąpią. Będzie to, więc oddziaływanie bezpośrednie, chwilowe o znaczeniu lokalnym.

Na skutek wprowadzenia nowej zabudowy, możliwe jest zwiększenie oddziaływania tzw. niskiej emisji. W takim przypadku nastąpi oddziaływanie negatywne, pośrednie, okresowe (w sezonie grzewczym) o znaczeniu lokalnym. Plan ogranicza możliwość zastosowania nośników ciepła do niskoemisyjnych oraz zachęca do produkcji energii z wykorzystaniem energii odnawialnej, z wyłączeniem urządzeń zasilanych wiatrem.

Powyższe działania ocenia się jako pozytywne, bezpośrednie, długoterminowe, o znaczeniu lokalnym.

10.10. Oddziaływanie na klimat

Realizacja ustaleń projektu planu nie spowoduje znaczących zmian warunków klimatycznych w obszarze analizy ani w ujęciu ponadlokalnym. Na terenach przewidzianych pod rozwój zabudowy nastąpi punktowy wzrost powierzchni utwardzonych, kosztem zmniejszenia powierzchni biologicznie czynnej, co nie powinno mieć wpływu na zmiany temperatury powietrza i wilgotności, a w stopniu minimalnym może modyfikować warunki wietrzne. Ze względu na stosunkowo nieduże obszary wprowadzonej zabudowy, oddziaływanie to nie będzie miało większego znaczenia. Można zatem przyjąć, że ustalenia planu nie wpłyną negatywnie na klimat.

Ekstremalne zjawiska atmosferyczne jakie mogą wystąpić w obszarze opracowania to przede wszystkim intensywne opady powodujące wezbranie wód oraz silne wiatry. Innym prawdopodobnym zjawiskiem ekstremalnym są upały, których nasilenie obserwuje się w ostatnich latach. Zachowanie dużego udziału powierzchni biologicznie czynnej może w sposób pozytywny łagodzić skutki ekstremalnych zjawisk atmosferycznych i zmian klimatycznych.

W kontekście łagodzenia skutków ekstremalnych zjawisk klimatycznych, ustalenia planu ocenia się na pozytywne, pośrednie, długoterminowe, o znaczeniu lokalnym.

10.11. Oddziaływanie na powierzchnię ziemi

Do niekorzystnych przekształceń terenu, związanych z realizacją ustaleń planu dochodzić będzie przede wszystkim podczas prowadzenia wszelkich prac budowlanych. Przeznaczenie terenu na cele rozwoju zabudowy mieszkaniowej będzie skutkowało trwałym zniszczeniem pokrywy glebowej. Przekształcenie profilu glebowego będzie miało miejsce wszędzie tam, gdzie prowadzone będą prace budowlane (wykopy pod fundamenty nowych budynków). Wystąpią zatem oddziaływania bezpośrednie, długoterminowe i stałe o charakterze lokalnym na skutek zajmowania gruntów pod zabudowę oraz chwilowe,

związane z etapem prowadzenia prac budowlanych (czasowe deformacje terenu, wykopy itp.).

Przeznaczenie terenu pod funkcje określone w projektowanym dokumencie nie wiąże się z zanieczyszczeniem gleby lub ziemi, pod warunkiem prawidłowej gospodarki odpadami i ściekami. Działania podjęte na terenie gminy oraz ustalenia planu w zakresie gospodarki wodno-ściekowej i gospodarki odpadami są w tym względzie prawidłowe, w stosunku do istniejących uwarunkowań.

W granicach opracowania nie występują tereny szczególnego zagrożenia powodzią oraz wymagające przekształceń, rehabilitacji, rekultywacji lub remediacji.

Nie przewiduje się znaczących negatywnych oddziaływań na powierzchnię ziemi.

10.12. Oddziaływanie na zasoby naturalne

Projekt planu w sposób prawidłowy wykorzystuje zasoby środowiska przyrodniczego. Pod zabudowę mieszkaniową przeznaczone zostały obszary w bezpośrednim sąsiedztwie terenów dotychczas przewidzianych na ten cel - istniejącej zabudowy w ul. Cichej, Uroczej i Promyka.

Plan nie ingeruje w cenne siedliska przyrodnicze. Ustalenia dokumentu ograniczają możliwość wystąpienia negatywnego, bezpośredniego wpływu na wody powierzchniowe i podziemne oraz powietrze. Pewne oddziaływanie może wystąpić w przypadku konieczności likwidacji powierzchni biologicznie czynnej oraz fragmentów zadrzewień mieszczących się w granicach planu. Przeznaczenie wymienionych terenów pod funkcje określone w planie umożliwi rozwój gospodarczy gminy, niemniej jednak w stosunku do zasobów naturalnych będzie to oddziaływanie negatywne, pośrednie, długoterminowe, o znaczeniu lokalnym.

10.13. Oddziaływanie na zabytki i dobra materialne

Na terenie objętym planem brak jest obiektów wpisanych do rejestru zabytków jak również dóbr materialnych, na które zapisy planu mogłyby oddziaływać.

11. Rozwiązania mające na celu zapobieganie, ograniczanie lub kompensację przyrodniczą negatywnych oddziaływań na środowisko, mogących być rezultatem realizacji projektowanego dokumentu, w szczególności na cele i przedmiot ochrony obszaru Natura 2000 oraz integralność tego obszaru

W celu ograniczenia ewentualnego negatywnego wpływu na środowisko w miejscowym planie zagospodarowania przestrzennego wprowadzono następujące ustalenia:

1. Plan podkreśla położenie w obrębie Warszawskiego Obszaru Chronionego Krajobrazu, a tym samym nakazuje obowiązek stosowania się do wszystkich ograniczeń z tym związanych (co opisano w innym punkcie niniejszej prognozy),

2. W zakresie ochrony gleb, wód podziemnych i powierzchniowych:

- ustala zaopatrzenie w wodę ze zbiorczej sieci wodociągowej (z zastrzeżeniem przepisów odrębnych) co ogranicza realizację studni lokalnych, mogących być źródłem zanieczyszczenia wód gruntowych,
- ustala odprowadzanie ścieków bytowych do zbiorczej sieci kanalizacyjnej (z zastrzeżeniem przepisów odrębnych) co ogranicza realizację zbiorników bezodpływowych lub przydomowych oczyszczalni ścieków, mogących stanowić źródło zanieczyszczenia wód gruntowych i środowiska glebowego,
- ustala odprowadzanie wód opadowych i roztopowych na teren poszczególnych działek budowlanych w sposób nie powodujący uciążliwości dla nieruchomości sąsiednich; odprowadzanie wód opadowych i roztopowych może być realizowane poprzez rozsączanie w gruncie, odprowadzanie do niecek chłonnych, z wykorzystaniem zbiorników retencyjnych, odparowalnych, ogrodów deszczowych i studni chłonnych. Dopuszcza się wykorzystanie wód opadowych i roztopowych do celów gospodarczych i przeciwpożarowych a także odprowadzanie do sieci kanalizacji deszczowej po jej realizacji,
- zakazuje odprowadzania ścieków do ziemi i do wód,
- nakazuje zachowanie drożności Rowu Grudowskiego,

w zakresie gospodarowania odpadami ustala:

- obowiązek gospodarowania odpadami w oparciu o zapisy obowiązujących w tym zakresie przepisów w tym głównie zasad utrzymania czystości i porządku na terenie gminy,

w zakresie odprowadzania ścieków ustala:

- odprowadzanie ścieków bytowych do zbiorczej sieci kanalizacyjnej (z zastrzeżeniem przepisów odrębnych) co eliminuje konieczność budowy zbiorników bezodpływowych lub przydomowych oczyszczalni ścieków, mogących stanowić źródło zanieczyszczenia wód gruntowych i środowiska glebowego,

w zakresie sieci wodociągowej ustala:

- objęcie obszaru planu systemem miejskiej sieci wodociągowej,

w zakresie ochrony powietrza ustala:

- dopuszcza możliwość zaopatrzenia wszystkich obiektów budowlanych w gaz z sieci gazowej średniego i niskiego ciśnienia. Alternatywnie dopuszcza się dostarczenie ciepła do budynków z indywidualnych źródeł ciepła zasilanych gazem ziemnym, olejem opałowym o niskiej zawartości siarki, gazem ciekłym, energią elektryczną i odnawialnymi źródłami energii o mocy poniżej 500 kW, a także innych źródeł energetycznych dopuszczonych do użytkowania w oparciu o przepisy odrębne,

w zakresie ochrony flory:

- nakazuje ochronę wyszczególnionych drzew o największej wartości poprzez nakaz uwzględnienia ich w docelowym zagospodarowaniu terenu,
- nakazuje ochronę zieleni, wyszczególnionej w treści planu poprzez nakaz uwzględnienia jej w docelowym zagospodarowaniu terenu oraz zakaz zabudowy i utwardzenia,
- ustala minimalny udział procentowy powierzchni biologicznie czynnej w odniesieniu do powierzchni działki budowlanej dla poszczególnych terenów,

w zakresie ochrony fauny:

- plan nakazuje uwzględnienie przy zagospodarowaniu terenu ochronę jerzyka i innych ptaków chronionych zgodnie z przepisami odrębnymi.

w zakresie ochrony ludzi:

- wyklucza możliwość lokalizacji usług uciążliwych tj. zaliczanych do przedsięwzięć mogących znacząco oddziaływać na środowisko,
- zakazuje lokalizację obiektów stwarzających zagrożenie dla zdrowia lub życia ludzi w szczególności zakładów o zwiększonym lub dużym ryzyku wystąpienia poważnych awarii, o których mowa w przepisach odrębnych,
- nakazuje utrzymanie dopuszczalnych poziomów pól elektromagnetycznych w środowisku, zgodnie z przepisami odrębnymi w tym zakresie,
- zakazuje lokalizacji instalacji emitujących pola elektromagnetyczne w sposób powodujący przekroczenia standardów jakości środowiska,

- zakazuje budowy budynków z pomieszczeniami przeznaczonymi na pobyt ludzi w granicach pasa technologicznego napowietrznej linii elektroenergetycznej 110 kV,
- zakazuje realizacji usług uciążliwych oraz usług handlu o powierzchni większej niż 100 m².

Wszystkie wymienione powyżej ustalenia miejscowego planu zagospodarowania przestrzennego mają na celu utrzymanie dobrego stanu środowiska bądź jego poprawę.

12. Rozwiązania alternatywne do rozwiązań zawartych w projektowanym dokumencie wraz z uzasadnieniem ich wyboru

Przeznaczenie obszaru analizy pod funkcje wskazane w planie nie stoi w sprzeczności z zasadami zrównoważonego rozwoju. W chwili obecnej nie przewiduje się tu znaczącego negatywnego wpływu na środowisko przyrodnicze. Zaproponowane rozwiązanie umożliwi rozwój Miasta Milanówka z poszanowaniem zasad ochrony środowiska i przyrody.

Pozostawienie terenu w obecnej formie byłoby działaniem sprzecznym z interesami właścicieli gruntów objętych ustaleniami projektu planu, jak również gminy, hamowałoby także rozwój obszaru. Projekt dokumentu uwzględnia potrzeby wynikające z rozwoju miejscowości, ale przede wszystkim przywraca możliwości inwestycyjne działek. Projekt planu umożliwia realizację funkcji terenu, która obowiązywała do momentu uchylenia wcześniejszego miejscowego planu zagospodarowania przestrzennego tzw.: „planu Wiatraczna-1” uchwalonego w 2003 roku. Obecny stan prawny wpływa na znaczne obniżenie wartości gruntów jak również wyklucza możliwość realizacji na terenie działek objętych projektem planu inwestycji z zakresu zabudowy mieszkaniowej jednorodzinnej.

Podstawowe problemy z zakresu ochrony środowiska zostały w projekcie planu rozwiązane w sposób prawidłowy. Projekt dokumentu uwzględnia wariant najkorzystniejszy pod względem społecznym, ekonomicznym oraz ekologicznym.

13. Streszczenie w języku niespecjalistycznym

Przedmiotem niniejszego opracowania jest Prognoza oddziaływania na środowisko dla projektu miejscowego planu zagospodarowania przestrzennego terenu „Wiatraczna – w rejonie ulic: cichej i Promyka” w Milanówku, sporządzanego zgodnie z Uchwałą Nr 121/XI/19 Rady Miasta Milanówka z dnia 17 października 2019 roku w sprawie przystąpienia do sporządzania miejscowego planu zagospodarowania przestrzennego terenu „Wiatraczna – w rejonie ulic: Cichej i Promyka”.

Prezentowane opracowanie, w myśl art. 46 oraz art. 51 ustawy z dnia 03.10.2008 r. o udostępnianiu informacji o środowisku i jego ochronie, udziale społeczeństwa w ochronie środowiska oraz o ocenach oddziaływania na środowisko stanowi integralną część procedury przeprowadzenia strategicznej oceny oddziaływania na środowisko.

Celem opracowania miejscowego planu zagospodarowania przestrzennego jest przyjęcie ustaleń, które pomogą w tworzeniu spójnej polityki gospodarowania przestrzenią na terenie Miasta Milanówka oraz umożliwią jego rozwój gospodarczy z uwzględnieniem konieczności ochrony zasobów przyrodniczych. Uchwalenie nowego planu umożliwi realizację inwestycji z zakresu zabudowy mieszkaniowej jednorodzinnej z towarzyszącym jej układem komunikacyjnym.

Granice obszaru objętego planem zostały wyznaczone przez Radę Miejską Milanówka w Uchwale Nr 121/XI/19 Rady Miasta Milanówka z dnia 17 października 2019 roku w sprawie przystąpienia do sporządzania miejscowego planu zagospodarowania przestrzennego terenu „Wiatraczna - w rejonie ulic: Cichej i Promyka”.

Dla terenów MN plan ustala zasady i ograniczenia w tym najistotniejsze z punktu ochrony środowiska:

- teren zabudowy mieszkaniowej jednorodzinnej wolnostojącej i bliźniaczej (dla 1.MN) oraz zabudowy jednorodzinnej wolnostojącej (dla 2.MN),
- możliwość lokalizacji na jednej działce tylko jednego budynku mieszkalnego,
- możliwość realizacji w budynkach lokali użytkowych o funkcji usług nieuciążliwych,
- zakaz realizacji usług handlu o powierzchni sprzedaży o powierzchni większej niż 100 m²,
- dopuszczenie infrastruktury towarzyszącej, w tym urządzeń do odbioru wód opadowych i roztopowych,
- zakaz lokalizacji kondygnacji podziemnych,
- maksymalną intensywność zabudowy na działce budowlanej nie więcej niż 0,75 (dla 1.MN) i niż 0,6 (dla 2.MN),
- powierzchnię zabudowy nie więcej niż 25% powierzchni działki (dla 1.MN) oraz 20% (dla 2.MN),
- udział powierzchni biologicznie czynnej na działce budowlanej nie mniej niż 70% (dla 1.MN) i 80% (dla 2.MN),
- maksymalną liczbę kondygnacji i wysokość zabudowy,
- kolorystykę dachów i budynków,
- wskazuje zieleń niezbędną do zachowania oraz drzewa o największej wartości przyrodniczej,

- zakazuje lokalizacji przedsięwzięć mogących znacząco oddziaływać na środowisko oraz zakładów stwarzających zagrożenie dla życia i zdrowia ludzi,
- nakazuje ochronę wód powierzchniowych i podziemnych,
- nakazuje ochronę przed hałasem i zapewnienie właściwego standardu akustycznego,
- nakazuje ochronę przed zanieczyszczeniem powietrza,
- nakazuje ochronę przed nadmiernym promieniowaniem elektromagnetycznym,
- nakazuje konieczność uwzględnienia ochrony jeryzka i innych ptaków chronionych,
- dopuszcza realizację rozwiązań służących ochronie środowiska oraz mitygacji i adaptacji do zmian klimatu,
- wskazuje lokalizację całego obszaru planu w granicach Warszawskiego Obszaru Chronionego Krajobrazu,
- wyznacza pas technologiczny linii elektroenergetycznej 110 kV i określa sposób jego zagospodarowania,
- określa zasady modernizacji, rozbudowy i budowy systemów komunikacji,
- określa zasady modernizacji, rozbudowy i budowy infrastruktury technicznej,
- określa zasady gospodarowania odpadami,
- określa sposoby i terminy tymczasowego zagospodarowania, urządzania i użytkowania terenów,
- ustala minimalną powierzchnię działki budowlanej na nie mniej 1200 m² (dla 1.MN) i 2000 m² (dla 2.MN).

Dla terenów dróg oznaczonych symbolami 1.KDL, 1.KDD, 2.KDD i 1.KDW ustalono następujące zasady istotne z punktu ochrony środowiska:

- plan dopuszcza realizację zagospodarowania towarzyszącego przeznaczeniu terenu w tym dróg rowerowych, zieleni komponowanej, urządzeń i obiektów służących retencjonowaniu wód opadowych,
- udział powierzchni biologicznie czynnych nie mniej niż 5% dla 1.KDL, 2.KDDi 1.KDW oraz nie mniej niż 15% dla 1.KDD,
- pozostałe zasady określone dla dróg, istotne z punktu ochrony środowiska - ogólne zasady określone dla pozostałych rodzajów przeznaczenia terenu.

Dla omawianego terenu określono funkcje oraz wprowadzono szereg zapisów określających zasady użytkowania danego terenu uwzględniające postulaty idei zrównoważonego rozwoju. W prognozie oceniono skutki wprowadzenia ustaleń planu dla poszczególnych komponentów środowiska przyrodniczego.

Ustalenia projektowanego dokumentu nie są sprzeczne z zasadami określonymi dla obszarów chronionych. Nie przewiduje się znaczącego negatywnego oddziaływania na zdrowie ludzi i środowisko przyrodnicze w tym: zwierzęta, rośliny, bioróżnorodność, obszary

chronione, powierzchnię ziemi, walory krajobrazowe jakość wód podziemnych i powierzchniowych, jakość powietrza, klimat, zasoby naturalne oraz zabytki i dobra materialne. Zapisy nie wpływają negatywnie na cele wyznaczone dla jednolitych części wód podziemnych i powierzchniowych. Plan zakłada umożliwienie rozwoju zabudowy mieszkaniowej jednorodzinnej z zachowaniem odpowiednich parametrów powierzchni biologicznie czynnej oraz przy zachowaniu przepisów z zakresu ochrony przyrody.

Zmiana ustaleń obecnego planu umożliwi rozwój gospodarczy gminy. Uznaje się zatem, że jest to rozwiązanie odpowiednie z punktu widzenia ekonomii i ochrony środowiska. W planie wprowadzono prawidłowo zapisy chroniące środowisko. Dostosowanie się do zakazów oraz nakazów zamieszczonych w dokumencie zapewni prawidłowe funkcjonowanie środowiska przyrodniczego.

14. Dokumenty i materiały źródłowe

Akty prawne uwzględnione w opracowaniu

- Decyzja Komisji z dnia 13 listopada 2007 r. przyjmująca, na mocy dyrektywy Rady 92/43/EWG, pierwszy zaktualizowany wykaz terenów mających znaczenie dla Wspólnoty, składających się na kontynentalny region biogeograficzny (notyfikowana jako dokument C(2007)5043) (2008/25/WE) (Dz. Urz. Unii Europejskiej L 12 str.383);
- Dyrektywa 2000/60/WE Parlamentu Europejskiego i Rady z dnia 23 października 2000 r. ustanawiająca ramy wspólnotowego działania w dziedzinie polityki wodnej (Dz. U. UE L z dnia 220 grudnia 2000 r.) tzw. Ramową Dyrektywę Wodną;
- Ramowa Dyrektywa Wodna (Dyrektywa 2000/60/WE Parlamentu Europejskiego i Rady z dnia 23 października 2000 r. ustanawiająca ramy wspólnotowego działania w dziedzinie polityki wodnej);
- Rozporządzenie Ministra Rozwoju z dnia 29 stycznia 2016 r. w sprawie rodzajów i ilości znajdujących się w zakładzie substancji niebezpiecznych, decydujących o zaliczeniu zakładu do zakładu o zwiększonym lub dużym ryzyku wystąpienia poważnej awarii przemysłowej;
- Rozporządzenie Ministra Środowiska z dnia 1 września 2016 w sprawie sposobu prowadzenia oceny zanieczyszczenia powierzchni ziemi;
- Rozporządzenie Ministra Środowiska z dnia 13 kwietnia 2010 r. w sprawie siedlisk przyrodniczych oraz gatunków będących przedmiotem zainteresowania Wspólnoty,

a także kryteriów wyboru obszarów kwalifikujących się do uznania lub wyznaczenia jako obszary Natura 2000;

- Rozporządzenie Ministra Klimatu i Środowiska z dnia 11 grudnia 2020 r. w sprawie dokonywania oceny poziomów substancji w powietrzu;
- Rozporządzenie Ministra Środowiska z dnia 16 grudnia 2016 w sprawie ochrony gatunkowej zwierząt;
- Rozporządzenie Ministra Gospodarki Morskiej i Żeglugi Śródlądowej z dnia 11 października 2019 r. w sprawie kryteriów i sposobu oceny stanu jednolitych części wód podziemnych;
- Rozporządzenie Ministra Zdrowia z dnia 17 grudnia 2019 r. w sprawie dopuszczalnych poziomów pól elektromagnetycznych w środowisku;
- Rozporządzenie Ministra Środowiska z dnia z dnia 14 czerwca 2007 roku w sprawie dopuszczalnych poziomów hałasu w środowisku;
- Rozporządzenie Ministra Klimatu i Środowiska z dnia 4 grudnia 2020 r. w sprawie informacji dotyczących ruchów masowych ziemi;
- Rozporządzenie Ministra Środowiska z 24 sierpnia 2012 r. w sprawie poziomów niektórych substancji w powietrzu;
- Rozporządzenie Ministra Środowiska z dnia 1 września 2016 r. w sprawie sposobu prowadzenia oceny zanieczyszczenia powierzchni ziemi;
- Rozporządzenie Ministra Gospodarki Morskiej i Żeglugi Śródlądowej z dnia 12 lipca 2019 r. w sprawie substancji szczególnie szkodliwych dla środowiska wodnego oraz warunków, jakie należy spełnić przy wprowadzaniu do wód lub do ziemi ścieków, a także przy odprowadzaniu wód opadowych lub roztopowych do wód lub do urządzeń wodnych;
- Rozporządzenie Ministra Środowiska z dnia 16 grudnia 2016 r. w sprawie ochrony gatunkowej roślin;
- Rozporządzenie Rady Ministrów z dnia 10 września 2019 r. w sprawie przedsięwzięć mogących znacząco oddziaływać na środowisko;
- Ustawa z dnia 13 września 1996 r. o utrzymaniu czystości i porządku w gminach;
- Ustawa z dnia 23 lipca 2003 r. o ochronie zabytków i opiece nad zabytkami;
- Ustawa z dnia 27 kwietnia 2001 r. Prawo ochrony środowiska;
- Ustawa z dnia 27 marca 2003 r. o planowaniu i zagospodarowaniu przestrzennym;

- Ustawa z dnia 28 września 1991 r. o lasach;
- Ustawa z dnia 3 lutego 1995 r. o ochronie gruntów rolnych i leśnych;
- Ustawa z dnia 3 października 2008 r. o udostępnianiu informacji o środowisku i jego ochronie, udziale społeczeństwa w ochronie środowiska oraz o ocenach oddziaływania na środowisko;
- Ustawa z dnia 7 czerwca 2001 r. o zbiorowym zaopatrzeniu w wodę i zbiorowym odprowadzaniu ścieków;
- Ustawa z dnia 9 czerwca 2011 r. Prawo geologiczne i górnicze;
- Ustawa z dnia 14 grudnia 2012 r. o odpadach;
- Ustawa z dnia 16 kwietnia 2004 r. o ochronie przyrody;
- Ustawa z dnia 20 lipca 2017 r. Prawo wodne.

Materiały źródłowe

- Bank Danych Lokalnych, GUS <https://bdl.stat.gov.pl>,
- Bank Danych o Lasach, <http://www.bdl.lasy.gov.pl>,
- Centralny rejestr form ochrony przyrody <http://crfop.gdos.gov.pl/CRFOP/>,
- *Długookresowa Strategia Rozwoju Kraju – Polska 2030. Trzecia fala nowoczesności*,
- *Generalna Dyrekcja Ochrony Środowiska. Geoserwis apy*, <http://www.geoserwis.gdos.gov.pl>;
- GIOŚ <http://gios.gov.pl/>,
- *Informatyczny System Osłony Kraju – ISOK, mapy zagrożenia powodziowego i mapy ryzyka powodziowego*, KZGW <http://www.isok.gov.pl>,
- Jędrzejewski W., Nowak S., Stachura K., Skierczyński M., Mysłajek R. W., Niedziałkowski K., Jędrzejewska B., Wójcik J. M., Zalewska H., Pilot M., Górny M., Kurek R.T., Ślusarczyk R. *Projekt korytarzy ekologicznych łączących Europejską Sieć Natura 2000 w Polsce*. Zakład Badania Ssaków PAN, Białowieża 2011,
- Kondracki J., 2014: *Geografia regionalna Polski*, PWN SA, Warszawa,
- *Krajowy program ochrony powietrza do roku 2020 (z perspektywą do 2030)*, Ministerstwo Środowiska, Warszawa 2015,
- *Gminny Program Rewitalizacji Miasta Milanówka na lata 2017–2023*,

- Lorenc H., 2005: *Atlas klimatu Polski*, IMGW Warszawa 2005,
- Matuszkiewicz J. M., 2008: *Regionalizacja geobotaniczna Polski*, IGiPZ PAN, Warszawa,
- Mazowiecki System Informacji Przestrzennej, <https://msip.wrotamazowska.pl/>,
- Objasnienia do Mapy Geośrodowiskowej, Hydrogeologicznej Polski oraz Szczegółowej Mapy Geologicznej 1:50 000, PIG, <https://geolog.pgi.gov.pl/>,
- *Pakiet klimatyczno-energetyczny 2014*,
- Państwowy Instytut Geologiczny <https://www.pgi.gov.pl>,
- *Plan gospodarowania wodami na obszarze dorzecza Wisły 2016*;
- *Plan Zagospodarowania Przestrzennego Województwa Mazowieckiego 2018*,
- *Polityka ekologiczna państwa 2030 – strategia rozwoju w obszarze środowiska i gospodarki wodnej*,
- *Gminny Program Ochrony Środowiska dla Miasta Milanówka na lata 2020–2023 z perspektywą do 2027 roku*,
- *Program ochrony środowiska dla Województwa Mazowieckiego do roku 2022*,
- *Roczna ocena jakości powietrza w województwie mazowieckiej za 2020 r.*, GIOŚ 2021,
- *Stan środowiskowy wód podziemnych w Polsce*, Państwowa Służba Hydrologiczna, 2016,
- *Strategia Zrównoważonego Rozwoju Miasta Milanówka na lata 2004–2020*,
- *Strategia Rozwoju Województwa Mazowieckiego do 2030 roku*,
- *Strategiczny plan adaptacji sektorów i obszarów wrażliwych na zmiany klimatu do roku 2020 z perspektywą do roku 2030*,
- *Studium uwarunkowań i kierunków zagospodarowania przestrzennego miasta i gminy Milanówek*,
- System Osłony Przeciwosuwiskowej – SOPO, PIG <http://geoportal.pgi.gov.pl>,
- *Wojewódzki Plan Gospodarki Odpadami dla województwa mazowieckiego na lata 2016–2021 z uwzględnieniem lat 2022–2027*.

Budy Zosine, 28 października 2021 r.

OŚWIADCZENIE

Oświadczam, że autorem prognozy oddziaływania na środowisko, zgodnie z wymogami art. 51 ust. 2 pkt. 1 lit. f oraz art. 74a ust. 2 ustawy z dn. 3 października 2008 r. o udostępnianiu informacji o środowisku i jego ochronie, udziale społeczeństwa w ochronie środowiska oraz o ocenach oddziaływania na środowisko (Dz. U. z 2021 r. poz. 247, t.j. ze zm.) jest osoba, która ukończyła, w rozumieniu przepisów o szkolnictwie wyższym, jednolite studia magisterskie na kierunku związanym z kształceniem w obszarze nauk przyrodniczych z dziedzin nauk biologicznych oraz nauk o Ziemi.

Jestem świadomy odpowiedzialności karnej za złożenie fałszywego oświadczenia.

.....
(podpis)

Milanówek, dnia 11 grudnia 2023 r.

O Ś W I A D C Z E N I E

Na podstawie art. 51 ust. 2 pkt 1 lit. f oraz art. 74a ust. 3 ustawy z dnia 3 października 2008 r. o udostępnianiu informacji o środowisku i jego ochronie, udziale społeczeństwa w ochronie środowiska oraz o ocenach oddziaływania na środowisko (Dz. U. 2023 poz. 1094 ze zm.)

oświadczam,

że posiadam uprawnienia do sporządzania prognoz oddziaływania na środowisko do miejscowych planów zagospodarowania przestrzennego zgodnie z wymaganiami określonymi w art. 74a ust. 2 pkt 1 i 2 ustawy z dnia 3 października 2008 r. o udostępnianiu informacji o środowisku i jego ochronie, udziale społeczeństwa w ochronie środowiska oraz o ocenach oddziaływania na środowisko (Dz. U. 2023 poz. 1094 ze zm.).

Jednocześnie oświadczam, że jestem świadoma odpowiedzialności karnej za złożenie fałszywego oświadczenia.



podpis