

Wzrost: 180cm 42004.130
Dokumenty dot. wniosku o ustanowienie alei pomnikowych
w ulicach: Podgórnjej i Siemkiewicze

BP

032
06-11-2017



1. Mapa i inwentaryzacja kamienowców w ul. Podgórnjej
2. Mapa i inwentaryzacja lip w ul. Podgórnjej
3. Mapa i inwentaryzacja lip w ul. Siemkiewicze
4. Uzasadnienie dla powstania alei pomnikowych
Krajobrazowo-urbanistyczne (Towarzystwo Opieki nad Zabytkami)
5. Uzasadnienie historyczne (Liga Ochrony Przyrody)
6. Zdjęcia alei lipowej w ul. Podgórnjej
7. Zdjęcia p. Janu Andrzeja Strause
8. Plany budowlane projektowanej na posesji przy al. lipowej
9. Kserokopie zdjęć archiwalnych z wiośnianych ulic.

Inwentaryzacja drzew

ul. Podgórna (od ul. Siemkiewicza)

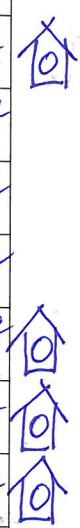
Lp.	Gatunek	Obwód pnia mierzony na wys.130 cm	Średnica korony	Wysokość	Stan zdrowotny
1.	Lipa	126		15	korona cięta sympromachone przedulali
2.	Lipa	98			
3.	Lipa	116			
4.	Lipa	92			
5.	Lipa	111			
6.	Lipa	188			
7.	Lipa	117			
8.	Lipa	131			
9.	Lipa	137			
10.	Lipa	123			
11.	Lipa	121			
12.	Lipa	131			
13.	Lipa	153			
14.	Lipa	145			
15.	Lipa	145			
16.	Lipa	160			
17.	Lipa	191			
18.	Lipa	171			
19.	Lipa	186			
20.	Lipa	194			
21.	Lipa	179			
22.	Lipa	176			

23.	Lipa	177		15	korona cete mymawachese
24.	Lipa	181		- "	prewodulka
25.	Lipa	158		- "	- " -
26.	Lipa	143		- " -	- " -
27.	Lipa	133		- " -	- " -
28.					
29.					
30.					
31.					
32.					
33.					
34.					
35.					
36.					
37.					
38.					
39.					
40.					
41.					
42.					
43.					
44.					
45.					
46.					
47.					

Inwentaryzacja drzew

Ul. Podgórna od ulicy Leśny Ślad

Lp.	Gatunek	Obwód pnia mierzony na wys.130 cm	Średnica korony	Wysokość	Stan zdrowotny
1.	Kasztanowiec	123	6 m	15 m	korona równa
2.	Kasztanowiec	195	6	15	korona równa
3.	Kasztanowiec	237	7	15	korona równa
4.	Kasztanowiec	196	6	12	korona równa
5.	Kasztanowiec	175	6	12	korona równa
6.	Kasztanowiec	178	6	15	korona równa
7.	Kasztanowiec	224	7	15	korona równa
8.	Kasztanowiec	201	7	15	korona równa
9.	Kasztanowiec	151	7	15	korona równa
10.					
11.					
12.					
13.					
14.					
15.					
16.					
17.					
18.					
19.					
20.					
21.					
22.					



II ul. Podgórna
do ul. hsznego
ślodcu



Inwentaryzacja drzew

Ul. Sienkiewicza od

ulicy Podgórnej do ul. Brasin'skiego

Lp.	Gatunek	Obwód pnia mierzony na wys.130 cm	Średnica korony	Wysokość	Stan zdrowotny
1.	lipa	134	7m	15-17m	korony odłame, nie cęte,
2.	lipa	152			-"-
3.	lipa	161			-"-
4.	lipa	190			-"-
5.	lipa	154			-"-
6.	lipa	154			-"-
7.	lipa	166			-"-
8.	lipa	165			-"-
9.	lipa	170			-"-
10.	lipa	159			-"-
11.	lipa	160			-"-
12.	lipa	166			-"-
13.	lipa	193			-"-
14.	lipa	206			-"-
15.	lipa	145			-"-
16.	lipa	126			-"-
17.	lipa	146			-"-
18.	lipa	137			-"-
19.	lipa	127			-"-
20.	lipa	103			-"-
21.	lipa	156			-"-



22.	lipa	132	7 mm	15-17m	dobry, korony rowne, nie dęte	
23.	lipa	137			-"-	↑
24.	lipa	138			-"-	
25.	lipa	102			-"-	
26.	lipa	125			-"-	
27.	lipa	88			-"-	
28.	lipa	89			-"-	
29.	lipa	145			-"-	
30.	lipa	143			-"-	↑
31.						
32.						
33.						
34.						
35.						
36.						
37.						
38.						
39.						
40.						
41.						
42.						
43.						
44.						
45.						
46.						

Przydrożne aleje drzew są wyjątkowym i jednym z najcenniejszych elementów krajobrazu. Łączą naturę czyli świat przyrody z krajobrazem kulturowym stworzonym ludzką ręką. Mając na uwadze to, że stanowią jedną z najcenniejszych wizytówek miasta, jak to, że są zagrożone zniszczeniem, zwracamy się z prośbą o ustanowienie alei drzew w ulicy Podgórnej i Sienkiewicza alejami pomnikowymi.

Uzasadnienie historyczne

Zachowane przedmiotowe aleje harmonizują z zabudową charakterystyczną dla początków kształtowania się Milanówka, utrzymując proporcje zadrzewienia i zabudowy. Tworzą kompozycję krajobrazową, która integruje kształt ulic z zabudową na znajdujących się przy niej posesjach. Ciesząc oko, podnosząc walory miasta, zachowując cenny drzewostan, pełniąc funkcję edukacyjną.

Ulica Podgórna, Sienkiewicza, czy Letnicza wraz z istniejącym tu dobrze zachowanym drzewostanem współgra z odrestaurowaną, zadbaną architekturą. Wyżej wymienione ulice są jednymi z głównych ulic sieci komunikacyjnej tej części miasta, planowanej jeszcze w latach dwudziestych ubiegłego stulecia. Ulice te zostały zaprojektowane wg książki Uniwina – „Zasady budowy miast”, na wzór słynnego Letchworth- pierwszego miasta-ogrodu (opartego na idei Ebenzera Howarda). Ulice te wraz z alejami i szpalerami drzew wychodzą na obiekty cennej architektury, znajdujące się na ich osiach. Wśród nich zgłoszona ul. Podgórna z willą Wernyhora, Sienkiewicza wychodząca na willę Sulima. Podobnie jak ul. Letnicza na willę Józefina, ul. Piasta na willę Rzepicha, czy aleja w ul. Krakowskiej prowadząca do willi Polanka. Z zasady aleje były nieodłącznym motywem miast. Należy tworzyć ich jak najwięcej i chronić te istniejące.

Wnioskowana ulica Podgórna z aleją i szpalerem lip jest przedmiotem naszej szczególnej troski. W ulicy rosną ponad stu letnie drzewa, sadzone osobiście przez pana Jana Andrzeja Strausa, zasłużonego mieszkańca Milanówka. Pan Jan często opowiadał, jak mając 5 lat razem ze swoim ojcem sadził lipy. Dorodne, kilkuletnie sadzonki miały wówczas po około półtora-dwa metry. Równocześnie z aleją obsadzono też posesję. Drzewa szybko wyrosły zamieniając się w piękną aleję, stanowiącą ozdobę ulicy i nieruchomości liczącej wówczas 15 tysięcy metrów i sięgającej od ul. Sienkiewicza do Letniczej. Na posesji tej miał powstać niezwykle okazały obiekt o charakterze pałacowym. Dom obecnie znajdujący się na posesji miał być przeznaczony na stróżówkę. (dokumentacja w postaci fotografii planów w załączeniu).

Z aleją lipową wiąże się jeszcze inny istotny fakt. Na terenie posesji mieszkała rodzina państwa Matejaków walczących w AK. W zajmowanym przez nich mieszkaniu odbywało się tajne nauczanie. Gdy w 1944 roku nastąpiła wpadka i do drzwi domu zastukali Niemcy, rodzinie udało się wyskoczyć przez okno i skrywając się między drzewami, uciec drugą furtką, unikając aresztowania.

Pan Jan Andrzej Straus był współzałożycielem milanowskiej Ligi Ochrony Przyrody. W 2018 roku przypada stulecie jego urodzin. Niestety pan Jan zmarł 17 lipca 2017r w wieku 99 lat.

Proponujemy nazwanie alei pomnikowej lip w ulicy Podgórnej jego imieniem.

*W imieniu Zarządu LOP
Małgorzata Matuszewska
Tomasz Guplus*

Uzasadnienie dla ustanowienia alei pomnikowych na terenie Milanówka w ulicach: Podgórna, Sienkiewicza, Letnicza.

Kryteria urbanistyczno- architektoniczne i krajobrazowo-przyrodnicze

Aleje w mieście jako zadrzewienia wzdłuż ulic są często, a w Milanówku szczególnie, elementem dawnych założeń urbanistycznych i krajobrazowych. Dlatego podlegają zasadom konserwatorskim, czemu dano wyraz w definicjach zamieszczonych w Ustawie.

Ustawa o ochronie zabytków i opiece nad zabytkami.

Krajobraz kulturowy- przestrzeń historycznie ukształtowana w wyniku działalności człowieka, zawierająca wytwory cywilizacji oraz elementy przyrodnicze –art.3, pkt.14. Historyczny układ urbanistyczny lub ruralistyczny- przestrzenne założenie miejskie lub wiejskie, zawierające zespoły budowlane, pojedyncze budynki i formy zaprojektowanej zieleni, rozmieszczone w układzie historycznych podziałów własnościowych, w tym ulic lub sieci dróg -(art.3, pkt.12)

Zapisy w Ustawie dotyczą również Milanówka, w którym aleje drzew oraz ogrody ze starodrzewem są jednym z najistotniejszych wyróżników krajobrazu kulturowego i są jego elementem stworzonym przez człowieka.

Aleje pojawiły się wtedy, gdy w wyniku parcelacji terenu zaczęły znikać lasy. Powstała wtedy sieć dróg łączących parcele, na których wycinano część lasu i powstawały domy, wokół których urządzano nowe ogrody. Natomiast wytyczone nowe drogi obsadzano drzewami, aby chroniły ludzi przed słońcem, wiatrem i deszczem. Oprócz tego podkreślały najważniejsze ciągi komunikacyjne, organizowały przestrzeń i stworzyły charakterystyczną kompozycję miasta wraz z architekturą.

Drzewa te miały określoną symbolikę przez swoją długowieczność (dęby, lipy) i zmienność w czasie (pory roku, ich wzrost).

W Milanówku uliczne aleje drzew zastępują aleje parkowe i są równocześnie uzupełnieniem charakterystycznej lokalnej architektury. Często szpaler drzew w alei prowadzi wzrok na jej zakończenie z widokiem w głębi na okazałą willę, jako dominantę kompozycyjną.

Niektóre aleje mają również swoich „ojców”, czyli mieszkańców, którzy je sadzili, aby zachować pamięć o miejscu i ludziach.

Aleje drzew w Milanówku określają tożsamość miejsca oraz jego indywidualność, co nabiera z czasem coraz większej wartości. Dlatego tak ważne jest zachowanie ich, uzupełnianie oraz pielęgnacja i oczywiście ochrona.

W warunkach miejskich aleje drzew są najbardziej dostępnym substytutem lasu, który kiedyś tu był, bo:

- ułatwiają przewietrzanie i oczyszczanie miasta ze smogu,
- są źródłem tlenu, regulują wilgotność powietrza i gleby,
- regulują wody opadowe i tworzą zdrowy mikroklimat,
- umożliwiają schronienie niezliczonym organizmom żywym i zmniejszają wyginięcie wielu ich gatunków oraz roślin.

Współcześnie proces projektowania dróg zdominowały aspekty techniczne.

W przypadku projektowania jakichkolwiek inwestycji w rejonie zadrzewionych dróg drzewa mogą i muszą być priorytetem, dlatego status alei powinien w tym pomagać! a nie przeszkadzać!

Wymagania:

- wszystkie aleje powinny mieć profesjonalną inwentaryzację drzew przygotowaną przez dendrologa, na podstawie przygotowanej wcześniej przez mieszkańców i z czasem uaktualnianą,
- inwentaryzacja, szczególnie przed konieczną wycinką, powinna być uzupełniana badaniem obecności siedlisk owadów, ptaków, korytarzy migracyjnych, klinów przewietrzania, itp.
- aleje powinny być bezwzględnie uzupełniane nowymi nasadzeniami, inspekcją ich po roku od nasadzeń przez dendrologa, potem co 2-3 lata, aby uniknąć kłopotów z niewłaściwym ich wzrostem,
- konieczne jest zabezpieczenie drzew i najbliższego ich otoczenia na okres prac drogowych oraz innych inwestycji, tak jak to jest to robione obecnie.

-koniczne jest przeprowadzanie wszelkich instalacji w gruncie w okolicy drzew (przewody el. rury instalacyjne) tylko i wyłącznie! metodą przewiertów sterowanych a nie wykopów.

- wszystkie prace wokół drzew powinny być nadzorowane przez przygotowanego merytorycznie urzędnika przy konsultacji dendrologa.

Żadne przepisy nie mogą być w tym przeszkodą, należy z nich odpowiednio skorzystać.

Takiego podejścia należy wymagać bezwzględnie od władzy, urzędników i wykonawców.

Uzasadnienie wprowadzenia zapisu ALEI POMNIKOWYCH oparte jest na:

-wiedzy przekazanej na szkoleniach na ten temat organizowanych przez Burmistrza Brwinowa w 2016r. prowadzonych przez fundację EkoRozwoju i przy udziale wielu specjalistów,

- przykładach tworzenia alei pomnikowych w Brwinowie

-materiałach z publikacji „ Drzewa w krajobrazie” wydanej w 2014r. przez fundację EkoRozwoju z Wrocławia w ramach programu „Aleje-skarbnice przyrody” pod redakcją Piotra Tyszko-Chmielowca i Kamila Witkosia ;

w publikacji temat alei zawarty jest w rozdz. VIII pt. Wartość układów alejowych w krajobrazie kulturowym oraz rozdz. III pt. Aleje skarbnice przyrody;

opinie na ten temat pochodzą od praktyków i specjalistów- naukowców z uniwersytetu Wrocławskiego , SGGW oraz Politechniki Warszawskiej i Wrocławskiej, są to leśnicy, dendrolodzy, botanicy, urbaniści, architekci krajobrazu itp.

Przygotowała, Krystyna Słowik mgr inż arch.

Członek Tow. Opieki nad Zabytkami

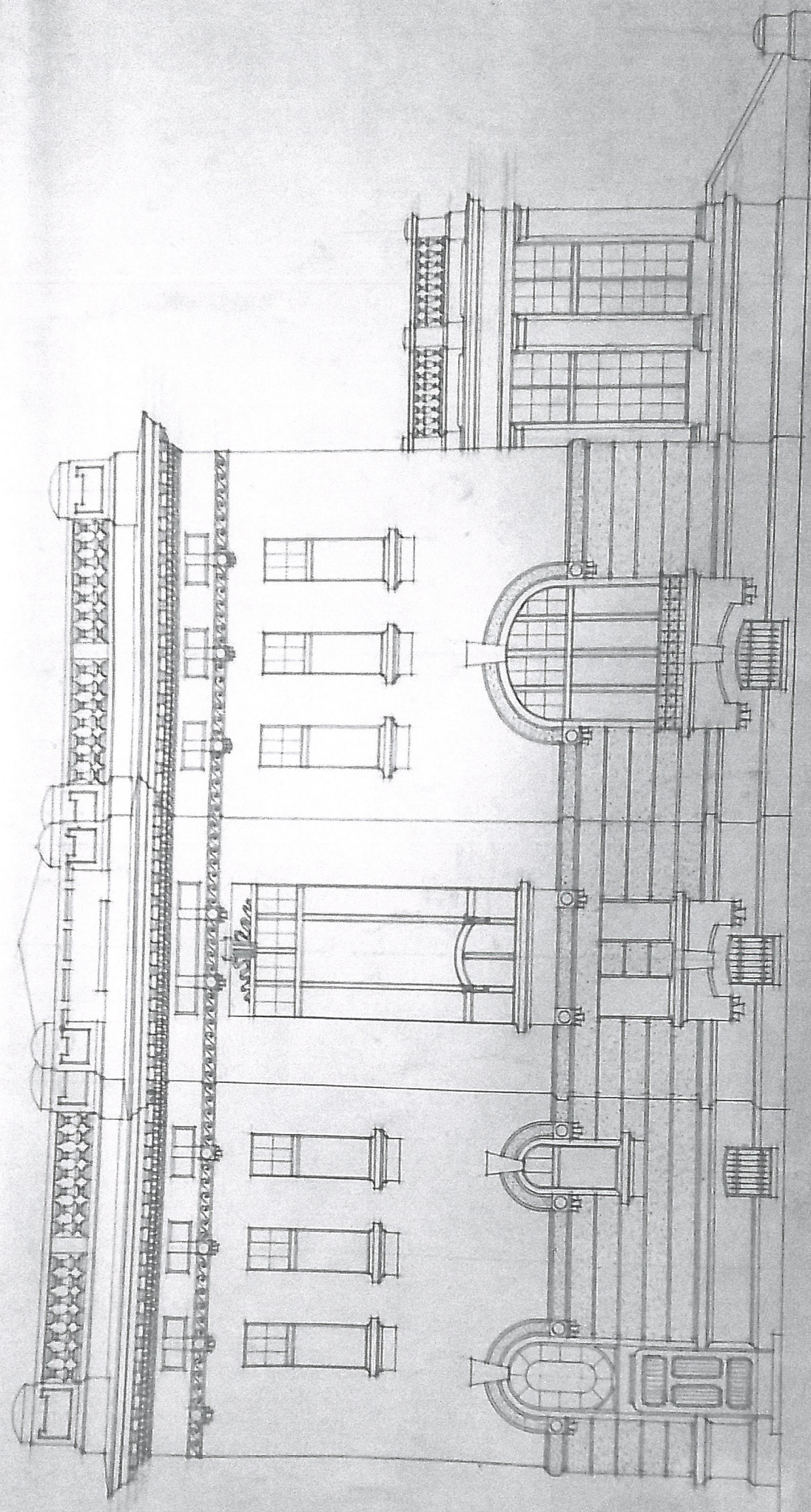


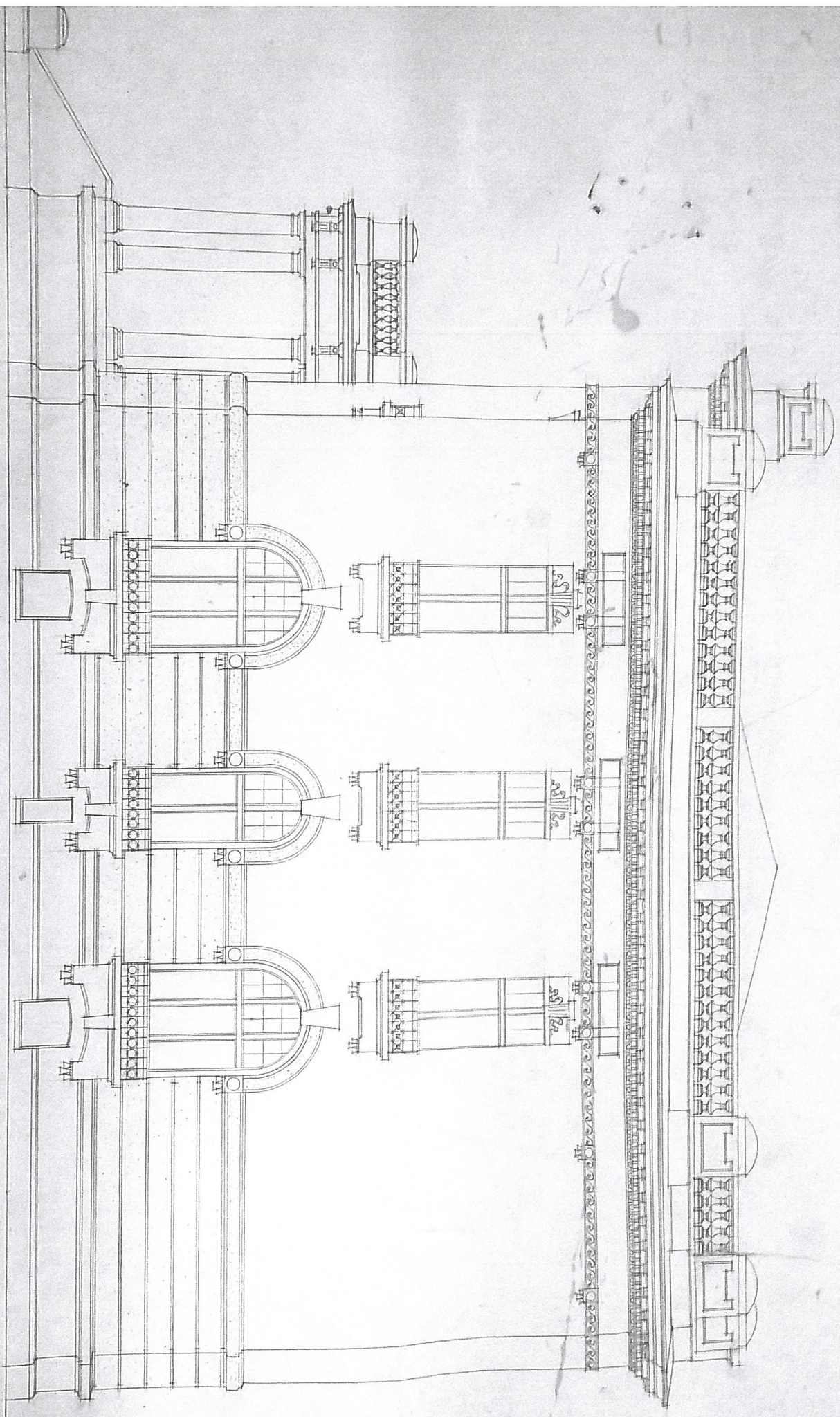
Yan Audrey Strauss



ul Poodgairne
steje lipowce obok Willi Henryhore

Projekt obiektu, który miał powstać na posesji państwa Straus







2.15. Okolice późniejszej ul. Podgórnej 46 i ul. Sienkiewiczza, w tle willa „Sulima” w trakcie budowy wg projektu Oskara Sosnowskiego.
Jest nazywana również „Pod Matką Boską” ze względu na piękną, dużą mozaikę z wizerunkiem Matki Boskiej
z Dzieciątkiem Jezus, umieszczoną nad tarasem wspartym na kolumnowym portyku



1.20. Widok z okna willi „Waleria” na ul. Krasin’skiego

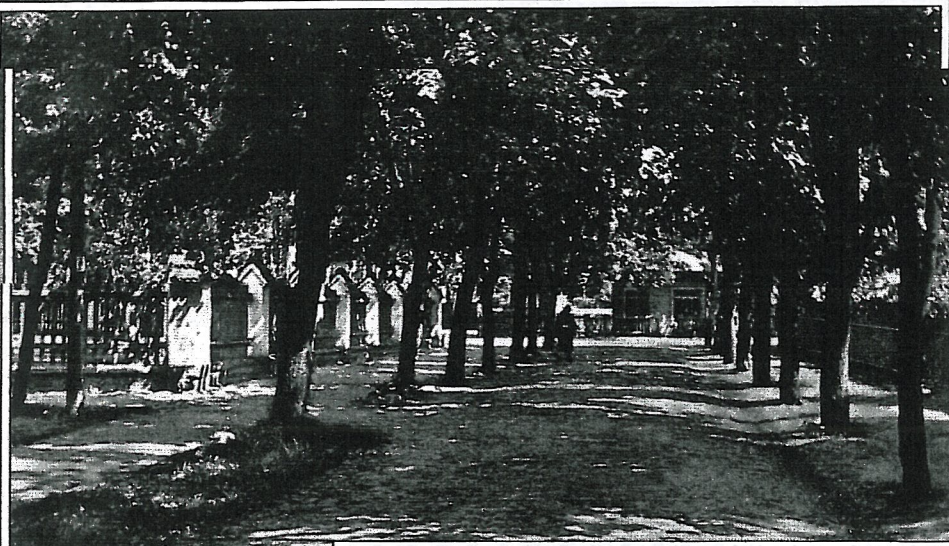
1. Willa „Waleria” – upragniony raj



17. Widok na willę „Waleria” od strony południowo-wschodniej z ul. Spacerowej

Letnisko Milanówek – ulice

111. Rynek, centrum
Letniska Milanówek,
droga jeszcze
nie zabrukowana;
lata 20. ub.w.
(arch. A. Sroczyńskiego)



112. Ulica Kościelna
obok ul. Dworskiej
jedną z pierwszych
utwardzonych ulic
z lewej widoczne
terenu kościoła
(fot. Z. Chomętowski)

MILANÓWEK. Ul. Kościelna

113. Skrzyżowanie
ul. Parkowej z ul. Żwirki.
Do dziś wygląda podobnie
(arch. A. Sroczyńskiego)

114. Fragment opisu historii
podziałów oraz metryki
działki – każda willa posiada
taką metrykę
(fot. M. Koszuta)



Willa "Rusalka", plac
ul. S. Jadrny, 95
miejscu, na terenie
Letniska Milanówek, jest to część parcelacji
zrealizowanej na stamtąd, położoną przez
działonoj, drewna równoległymi prostokątami



2.22. Willa „Matulinek” przy ul. Mickiewicza 10 – widok od strony ul. Spacerowej.
Willa została wybudowana przed 1910 r. wg projektu Jana Heuricha s.



2.26. *Willa „Zakopianka” przy ul. Dębowej 8 – dzisiaj już nie istnieje. Na jej miejscu znajdują się bloki mieszkalne.
Willa została zlikwidowana na przełomie lat sześćdziesiątych i siedemdziesiątych*

2. Spacer z Valerią po Letnisku Milanówek – część północna



2.2. Kościół św. Józefa Sługskiej został wybudowany w latach 1910–1912 wg projektu Tadeusza Okonia.
Parafia była erygowana w 1928 r.